



Tento projekt je spolufinancován Evropským sociálním fondem
a státním rozpočtem České republiky

PROJEKT ESF OP RLZ 2.2./0009

ZAMĚSTNÁVÁNÍ BEZ ROZDÍLU

Genderová studie



Tento dokument byl zpracován za finanční podpory Evropské unie a České republiky. Názory v něm obsažené jsou názory Školy manažerského rozvoje s.r.o. a nelze je v žádném případě považovat za oficiální názor Evropské unie, ani České republiky.

Obsah genderové studie

Úvod

I. Analýza trhu práce

1.1 Úvod

1.2 Vývoj zaměstnanosti a nezaměstnanosti v ČR

1.3 Stav a vývoj zaměstnanosti v ČR v roce 2005

1.4 Struktura nezměrnosti podle regionů v ČR

1.5 Struktura uchazečů o zaměstnání

1.5.1 Struktura uchazečů o zaměstnání podle věku

1.5.2 Struktura uchazečů o zaměstnání podle délky nezaměstnanosti

1.5.3 Struktura žen v evidenci ÚP

1.6 Shrnutí

II. Analýza postojů a problémů cílové skupiny na trhu práce

2.1 Úvod

2.2 Metodologie výzkumu

2.3 Analýza výsledků

2.3.1 Postoje k průběhu hledání zaměstnání (uzavřené otázky)

2.3.2 Postoje k průběhu hledání zaměstnání (otevřené otázky)

2.3.3 Vnímané důvody nezaměstnanosti

2.3.4 Zdroje informací při hledání zaměstnání

2.4 Segmentace

2.4.1 Typologie žen

2.4.2 Regionální segmentace

III. Analýza požadavků a problémů zaměstnávání cílové skupiny z pohledu zaměstnavatelů

3.1 Úvod

3.2 Metodologie výzkumu

3.3 Analýza výsledků

3.3.1 Vědomí silných stránek cílové skupiny žen

3.3.2 Vědomí silných stránek cílové skupiny žen

3.3.3 Bariéry pro praxi dlouhodobě nezaměstnaných žen

3.3.4 Zájem o účast v projektu

3.3.5 Důvody nezájmu o účast v projektu

IV. Závěry a doporučení

Úvod

Genderová studie byla vypracována pro účely projektu ESF OP RLZ 2.2./0009. **Cílem projektu** bylo zpracovat metodiku motivačního, vzdělávacího a poradenského programu kombinovaného s krátkodobým pracovním umístěním u potenciačního zaměstnavatele pro specifickou skupinu dlouhodobě nezaměstnaných žen starších 45 let z Moravskoslezského a Olomouckého kraje.

Ze zadání projektu se pak odvíjely dílčí cíle genderové studie :

1.Analyzovat trh práce se zvláštním zřetelem na identifikaci situace skupiny žen starších 45 let v Moravskoslezském a Olomouckém kraji

Obsahem této analýzy bylo shromáždění sekundárních dat o počtech a struktuře nezaměstnanosti cílové skupiny žen v rámci časové řady a na základě trendů prognostický odhad případného vývoje.

2.Analyzovat současné podmínky a požadavky při hledání a udržení si zaměstnání žen starších 45 let

Obsahem analýzy byla specifikace problémů, které provázejí zaměstnávání cílové skupiny dlouhodobě nezaměstnaných žen starších 45 let a jejich postojů a názorů na řešení problematiky nezaměstnanosti. Cílem bylo rovněž poskytnout podklady pro vypracování metodiky vzdělávacího, poradenského a motivačního programu.

3.Analyzovat požadavky a problémy zaměstnávání žen starších 45 let z pohledu zaměstnavatelů v Moravskoslezském a Olomouckém kraji

Primárním cílem této klíčové aktivity byla specifikace postojů potenciačních zaměstnavatelů k zaměstnávání žen z cílové skupiny a zjištění podmínek nutných pro realizaci krátkodobého pracovního umístění.

Stanoveným cílům odpovídá i struktura genderové studie, která je rozdělena na tři oddíly – Analýza trhu práce, Analýza postojů a požadavků cílové skupiny a Analýza postojů zaměstnavatelů k zaměstnávání žen z cílové skupiny.

I. Analýza trhu práce

zaměřená na identifikaci situace skupiny žen starších 45 let v OL a MSK kraji

1.1 Úvod

Rostoucí nezaměstnanost je jedním ze závažných problémů České Republiky. Jedná se v podstatě o **nerealizovanou** (neuspokojenou) **nabídku práce** na trhu práce. Obecně za nezaměstnanou pracovní sílu lze považovat tu část ekonomicky aktivního obyvatelstva, která není odpovídajícím způsobem (především časově a kvalifikačně) využita.

Nezaměstnané lze dle doporučení ILO (Mezinárodní organizace práce) z roku 1982 v podmínkách trhu práce České republiky definovat jako všechny osoby 15-leté a starší, které ve sledovaném období souběžně splňovaly tyto **podmínky**:

- **byly bez práce**, to znamená, že nebyly ani v placeném zaměstnání ani nebyly sebezaměstnané,
- **hledaly aktivně práci** (formou aktivního hledání práce se rozumí registrace u úřadu práce nebo soukromé zprostředkovatelny práce, dále hledání práce přímo v podnicích, využívání inzerce, podnikání kroků k založení vlastní firmy, podání žádosti o pracovní povolení nebo licence nebo hledání zaměstnání jiným způsobem),
- **byly připraveny k nástupu do práce**, to jest během referenčního období byly k dispozici okamžitě nebo nejpozději do 14 dnů pro výkon placeného zaměstnání nebo sebezaměstnání.

Nezaměstnanost je obvykle vyjadřována buď počtem nezaměstnaných nebo **mírou nezaměstnanosti**. Obecně lze míru nezaměstnanosti vyjádřit jako poměr nezaměstnané části ekonomicky aktivního obyvatelstva k celkovému počtu ekonomicky aktivních osob v procentech. Velmi často se vyjadřují tzv. **parciální míry nezaměstnanosti**, to znamená míry nezaměstnanosti např. podle věku, vzdělání.

1.2 Vývoj zaměstnanosti a nezaměstnanosti v ČR

V roce 2005 bylo v české ekonomice podle Výběrových šetření pracovních sil ČSÚ (VŠPS) v průměru 4 764,0 tisíc zaměstnaných osob, což je ve srovnání s rokem 2004 o 57,4 tisíc zaměstnaných osob více (v relativním vyjádření meziroční nárůst o 1,2 %). Meziroční nárůst zaměstnanosti byl výrazný zejména ve 3. čtvrtletí (4 797,2 tisíc osob), kdy meziroční nárůst představoval 1,7 % (79,8 tisíc osob). Dynamika nárůstu zaměstnanosti byla v průběhu roku vysoká – počet zaměstnaných se mezi 1. a 4. čtvrtletím 2005 zvýšil o téměř 100 tisíc osob.

Z regionálního hlediska byl nejvyšší nárůst zaměstnanosti v Praze a kraji Moravskoslezském, největší pokles zaměstnanosti byl zaznamenán ve Zlínském kraji.

Celková míra zaměstnanosti (obyvatelstva ve věku 15 – 64 let), jako důležitého ukazatele strategie zaměstnanosti EU, měla hodnotu 64,8 % a byla o 0,6 procentní body vyšší než v roce 2004. Míra zaměstnanosti žen vzrostla o 0,3 procentní body na 56,3 %, míra zaměstnanosti mužů vzrostla o 0,9 procentní body na 73,3 %, u osob ve věku 55 - 64 let vzrostla na 44,6 %, tj. o 1,9 procentní body.

Obecná míra nezaměstnanosti, podle výsledků VŠPS (ILO) v průměru za rok 2005 dosáhla 7,9 % a proti stejnému období roku 2004 byla nižší o 0,4 procentní body.

Registrovaná míra nezaměstnanosti vykazovaná MPSV činila v tomto období **9,0 %**, což představuje proti roku 2004 pokles o 0,2 procentní body (k 31.12.2005 činila 8,9 % a byla meziročně nižší o 0,6 procentní body). Odchylná úroveň nezaměstnanosti vykazovaná MPSV a ČSÚ vyplývá zejména z jiného způsobu zjišťování po obou liniích a odlišného vymezení registrovaných uchazečů o zaměstnání a nezaměstnaných podle mezinárodní definice ILO (viz Metodické poznámky).

Průměrný počet uchazečů o zaměstnání registrovaných na úřadech práce v roce 2005 činil **514,3 tisíc osob**, v roce 2004 jich bylo na ÚP evidováno v průměru 537,4 tisíc. Počet registrovaných osob poklesl z 541,7 tisíc k 31. prosinci 2004 na 510,4 tisíc k 31. prosinci 2005, tj. o 31,3 tisíc osob. Nárůst zaměstnanosti byl vyšší než pokles nezaměstnanosti. Pohyb nezaměstnaných do a z evidence úřadů práce byl nadále intenzivní, i když se snížil počet nově hlášených uchazečů o zaměstnání a i těch, kteří z evidence odešli (ukončená evidence nebo vyřazení). V důsledku účinnosti nového zákona o zaměstnanosti se výrazně zvýšil počet uchazečů o zaměstnání vyřazených pro neplnění součinnosti s úřadem práce. V roce 2004 bylo z tohoto důvodu z evidence ÚP vyřazeno 59,6 tisíc uchazečů o zaměstnání, v roce 2005 již 83,5 tisíc osob.

Zvýšil se i počet volných pracovních míst hlášených na úřadech práce. V roce 2005 se počet volných míst pohyboval na úrovni 50 – 60 tisíc míst (v roce 2004 přibližně v rozmezí 40 – 50 tisíc míst). Zlepšil se i ukazatel počtu uchazečů na 1 VPM - v roce 2005 měl v průměru hodnotu 9,2, což je méně o 2,6 uchazeče než před rokem.

Z rizikových skupin vzrostl absolutně i relativně počet osob se zdravotním postižením (k 31. 12. 2005 jich bylo v evidenci ÚP 75,3 tisíc, podíl na celkovém počtu uchazečů o zaměstnání činil 14,8 %) a **podíl dlouhodobě nezaměstnaných (déle než 12 měsíců - 41,7 %)**. **Dlouhodobě roste nezaměstnanost osob starších 50 let** (v evidenci ÚP 25,2 %), snížil se počet i podíl osob mladších 25 let (18,9 %) a **zvýšilo se průměrné zastoupení žen mezi uchazeči o zaměstnání (52,3 %)**.

Z hlediska dosaženého vzdělání jsou stále nejpočetněji zastoupeni vyučení uchazeči o zaměstnání (41,0 %) a dále uchazeči bez ukončeného vzdělání nebo se základním vzděláním (30,6 %).

Pozitivní skutečností je pokles míry nezaměstnanosti ve všech krajích s výjimkou Jihočeského (nárůst o 0,1 procentní body). Nejvíce se míra nezaměstnanosti snížila **v kraji Moravskoslezském a Olomouckém, tj. v**

krajích s druhou a třetí nejvyšší nezaměstnaností. I když velké regionální rozdíly přetrvávají i nadále, rozdíl mezi mírou nezaměstnanosti v okresech s nejvyšší a nejnižší nezaměstnaností se snížil o 1,1 procentního bodu. Nejvyšší míra nezaměstnanosti k 31. 12. 2005 představovala 21,2 % v okrese Most, naopak nejnižší v okrese Praha-východ 2,5 %.

Pozitivní vývoj zaměstnanosti a nezaměstnanosti byl především důsledkem dobrých ekonomických podmínek v roce 2005. V porovnání s vysokým růstem HDP v roce 2005 je nezaměstnanost stále ještě vysoká a má především **strukturální charakter** – zaměstnavatelé nabízejí volná pracovní místa, ale pracovní síla často nedisponuje odpovídající praxí a vzděláním. Na odstranění těchto bariér by se měla orientovat aktivní politika zaměstnanosti.

Od 1. října 2004 nabyl účinnosti zákon č. 435/2004 Sb., o zaměstnanosti, který zpřísnil podmínky pro vedení uchazečů o zaměstnání v evidenci úřadů práce, pro poskytování podpor v nezaměstnanosti. Zákon zároveň kromě stávajících nástrojů aktivní politiky zavedl i nové nástroje a opatření aktivní politiky zaměstnanosti. Dále jsou poskytovány v rámci programů dotace podnikům, které vytvoří nová pracovní místa v okresech s vysokou mírou registrované nezaměstnanosti. Tato a další opatření, která se začínají projevovat, přispívají ke snížení regionálních rozdílů v nezaměstnanosti, k předcházení dlouhodobé a opakované nezaměstnanosti **ohrožených skupin** obyvatelstva.

1.3 Stav a vývoj zaměstnanosti v ČR v roce 2005

Pro analýzu zaměstnanosti byly použity údaje z Výběrových šetření pracovních sil (VŠPS - ČSÚ)¹, vypočtené jako průměr celkové zaměstnanosti v národním hospodářství v roce 2004, resp. 2005.

Tab.1.1 : Ekonomická aktivita obyvatel ČR ve věku 15 a více let

	2004			2005			rozdíl 2005 - 2004			index 05/04
	celkem	muži	ženy	celkem	muži	ženy	celkem	muži	ženy	
	v tisících			v tisících			v tisících			
Populace 15+ celkem	8 673,3	4 185,4	4 487,9	8 716,0	4 210,0	4 506,0	42,7	24,6	18,1	100,5
z toho: 15 - 64	7 246,7	3 631,7	3 615,0	7 270,4	3 646,0	3 624,4	23,7	14,3	9,4	100,3
Ekonomicky aktivní (zaměst. a nezaměstnaní) celkem	5 132,5	2 864,3	2 268,2	5 174,2	2 892,2	2 282,0	41,7	27,9	13,8	100,8
z toho: 15 - 64	5 079,2	2 830,9	2 248,3	5 118,4	2 856,8	2 261,6	39,2	25,9	13,3	100,8
Zaměstnaní v NH	4 706,6	2 663,1	2 043,5	4 764,0	2 705,5	2 058,5	57,4	42,4	15,0	101,2
z toho: 15 - 64	4 654,6	2 630,5	2 024,1	4 709,9	2 671,1	2 038,8	55,3	40,6	14,7	101,2
55 - 64 let	561,2	358,8	202,5	606,7	386,2	220,5	45,5	27,4	18,0	108,1
Nezaměstnaní	425,9	201,2	224,7	410,2	186,7	223,5	-15,7	-14,5	-1,2	96,3
z toho: 15 - 64	424,6	200,4	224,2	408,5	185,7	222,8	-16,1	-14,7	-1,4	96,2
55 - 64 let	31,9	18,6	13,3	33,1	18,3	14,8	1,2	-0,3	1,5	103,7
Ekonomicky neaktivní celkem	3 540,8	1 321,1	2 219,7	3 541,8	1 317,8	2 224,0	1,0	-3,3	4,3	100,0
z toho: 15- 64	2 167,5	800,8	1 366,7	2 152,0	789,2	1 362,8	-15,5	-11,6	-3,9	99,3
55 - 64 let	723,3	250,1	473,1	721,2	245,3	475,9	-2,1	-4,8	2,8	99,7
řádní starobní důchodci	1 818,7	636,0	1 182,7	1 823,5	637,1	1 186,4	4,8	1,1	3,7	100,3
invalidní důchodci	308,1	161,1	147,0	310,3	153,7	147,5	2,2	-7,4	0,5	100,7
připravují se v učilišti	129,7	87,6	42,1	125,4	87,0	38,4	-4,3	-0,6	-3,7	96,7
studují na střední škole	378,5	174,9	203,6	385,7	173,2	212,5	7,2	-1,7	8,9	101,9
studují na vysoké škole	239,1	113,0	126,1	256,8	117,7	139,1	17,7	4,7	13,0	107,4

Zdroj: ČSÚ – VŠPS

Zaměstnanost žen dosáhla v roce 2005 2 058,5 tisíc, tj. 45,7 % žen starších 15-ti let. Zaměstnanost žen nepatrně poklesla z 43,4 % na 43,2 % celkové zaměstnanosti.

¹ některé údaje tudíž nemusí odpovídat hodnotám obdobných ukazatelů z jiných statistických zdrojů (např. ČSSZ - důchodci)

Výrazný pokles zaměstnanosti z druhé poloviny 90. let se po roce 2000 zmírnil, v roce 2002 zaměstnanost (podle ročních hodnot) mírně vzrostla (meziroční přírůstky byly ze čtvrtletních dat patrné v období 2. čtvrtletí 2002 a 1. čtvrtletí 2003). Současný rostoucí trend vývoje zaměstnanosti je patrný od roku 2004, od 4. čtvrtletí je viditelný kladný meziroční přírůstek.

Tab. 1.2 : Míra zaměstnanosti podle věku (v %)

věkové skupiny	2004			2005		
	celkem	muži	ženy	celkem	muži	ženy
15 - 64	64,2	72,4	56,0	64,8	73,3	56,3
15 - 24	28,5	31,6	25,4	27,3	31,2	23,3
25 - 39	78,3	90,5	65,5	78,9	91,1	66,2
40 - 54	84,8	87,8	81,8	85,4	88,4	82,5
55 - 64	42,6	57,2	29,4	44,6	59,4	31,0
15+	54,3	63,6	45,5	54,7	64,3	45,7

V České republice podle údajů ČSÚ míra zaměstnanosti obyvatelstva ve věku 15 - 64 let vzrostla v roce 2005 meziročně o 0,6 procentní body na 64,8 %. **Míra zaměstnanosti žen** meziročně vzrostla o 0,3 procentní body na 56,3 %, míra zaměstnanosti mužů vzrostla o 0,9 procentní body na 73,3 %. K nárůstu míry zaměstnanosti došlo ve všech věkových kohortách, mimo kohortu 15 - 24 let, která celkově poklesla o 1,2 procentní body (pokles MZ byl v této kategorii zaznamenán u jak mužů, tak i u žen). Pokles míry zaměstnanosti v této věkové kategorii nebyl provázen nárůstem nezaměstnanosti, ale ekonomické neaktivity. Nejvyšší nárůst 1,9 procentní body byl zaznamenán ve věkové kategorii 55 - 64 let, MZ činila 44,6 %. Lze předpokládat, že **pozitivní trend v zaměstnanosti starších osob** by mohl v souvislosti s pozitivním vývojem zaměstnanosti, nedostatkem kvalifikovaných pracovníků v některých řemeslných profesích a s prodlužující se věkovou hranicí pro odchod do důchodu dále pokračovat.

Tab.1.3 : Zaměstnanost a míra zaměstnanosti v jednotlivých krajích ČR

15 – 64 let	zaměstnanost (v tis.)			míra zaměstnanosti (v %)		
	2004	2005	rozdíl 05-04	2004	2005	rozdíl 05-04
Celkem	4706,6	4764,0	57,4	64,2	64,8	0,6
Praha	601,3	615,2	13,9	70,3	71,3	1,0
Středočeský kraj	547,2	550,6	3,4	67,2	67,0	-0,2
Jihočeský kraj	296,6	300,7	4,1	66,4	67,2	0,8
Plzeňský kraj	263,3	269,8	6,5	66,9	68,5	1,6
Karlovarský kraj	142,8	144,3	1,5	64,9	65,1	0,2
Ústecký kraj	358,1	357,9	-0,2	60,4	60,2	-0,2
Liberecký kraj	204,3	201,7	-2,6	66,3	65,2	-1,1
Královéhradecký kraj	251,0	257,0	6,0	64,9	66,0	1,1
Pardubický kraj	230,0	235,3	5,3	64,4	65,7	1,3
kraj Vysočina	237,9	236,7	-1,2	64,8	64,5	-0,3
Jihomoravský kraj	509,1	513,9	4,8	63,4	63,9	0,5
Olomoucký kraj	275,0	282,8	7,8	60,6	62,0	1,4
Zlínský kraj	267,3	262,6	-4,7	63,2	62,1	-1,1
Moravskoslezský kraj	522,7	535,6	12,9	57,8	59,3	1,5

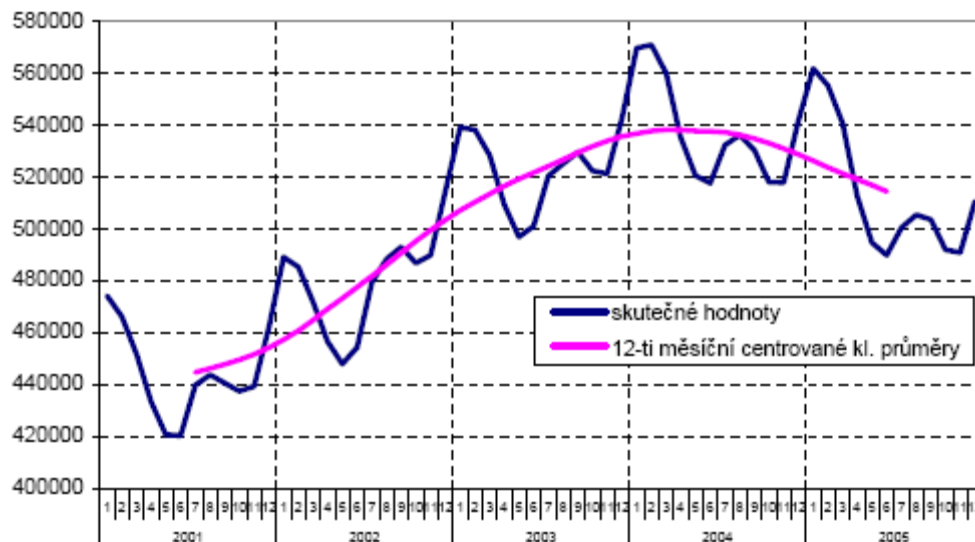
Zdroj: ČSÚ – VŠPS

V míře zaměstnanosti se projevují velké regionální rozdíly, které jsou dány především počtem a strukturou pracovních příležitostí v jednotlivých krajích. Míru zaměstnanosti (zaměstnaní ve věku 15 – 64 k bydlícím obyvatelům ve věku 15 – 64 let) nižší než průměrná míra zaměstnanosti za ČR, mělo v roce 2005 šest krajů; **nejnižší MZ byla v Moravskoslezském kraji**, naopak nejvyšší byla v Praze (viz tab.1.3).

Vývoj nezaměstnanosti byl v průběhu roku 2005 stejně jako každý rok ovlivněn **sezónními faktory**. Nejvyšší počet nezaměstnaných byl již tradičně zaznamenán v lednu, a to zejména v důsledku ukončování sezónních prací v zimních měsících. V období leden až červen jejich počet v evidenci postupně klesal. V červenci a srpnu se začal projevovat nárůst počtu uchazečů v evidenci (částečně v důsledku přílivu čerstvých absolventů škol na trh práce). V září až listopadu počet nezaměstnaných klesal. V prosinci byl opět zaznamenán nárůst, zejména z důvodu ukončování sezónních prací v zemědělství a stavebnictví a veřejně prospěšných prací, což potvrzují i data prezentovaná v obr.1.1

Meziroční pokles počtu uchazečů v evidenci ÚP se v 1. pololetí 2005 postupně prohluboval, největší hodnoty dosáhl v červenci. V období srpen až prosinec se meziroční pokles mírně zmenšil a poté opět zvýšil, a to na srovnatelnou úroveň z července.

Obr.1.1 : Uchazeči o zaměstnání v letech 2001 - 2005

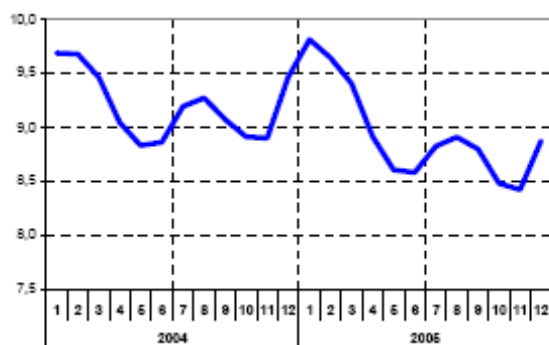


Počet uchazečů o zaměstnání k 31. 12. 2005 činil 510,4 tisíc, tj. o 31,3 tisíc (o 5,8 %) méně než před rokem (541,7 tisíc). Průměrný počet nezaměstnaných v roce 2005 činil 514,3 tisíc, v roce 2004 jich bylo evidováno na ÚP v průměru 537,4 tisíc.

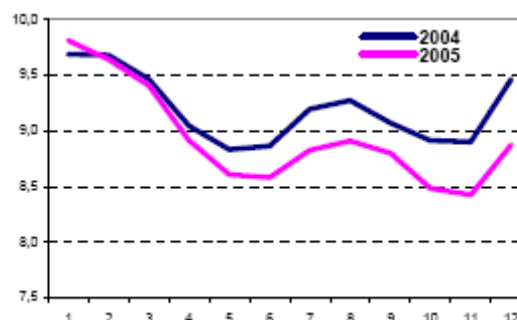
Vývoj počtu uchazečů o zaměstnání v evidenci ÚP z dlouhodobého hlediska zobrazuje obr.1.1., z něhož je patrné, že v období 2001 – 2003 počet uchazečů o zaměstnání postupně narůstal. Až v roce 2004 došlo k obratu ve vývoji, docházelo k poklesu počtu uchazečů v evidenci ÚP, v roce 2005 měl vývoj počtu nezaměstnaných nadále klesající tendenci.

Rovněž míra nezaměstnanosti po celé sledované období meziročně klesala. Pokles míry nezaměstnanosti v 1. pololetí 2005 byl strmější než v 1. pololetí 2004, ve 2. pololetí 2005 se meziroční rozdíly dále prohlubovaly (pouze v září byl meziroční pokles oproti srpnu nižší). K 31. 12. 2005 byla vykázána míra nezaměstnanosti 8,9 %, což je o 0,6 procentních bodů méně než před rokem (9,5 % k 31. 12. 2004). Průměrná míra nezaměstnanosti v roce 2005 byla ovšem jen nepatrně nižší (9,0 %) než v roce 2004 (9,2 %), což bylo způsobeno vyššími hodnotami míry nezaměstnanosti na počátku roku.

Obr.1.2 : Vývoj míry nezaměstnanosti (2004 – 2005)



Obr.1.3 : Měsíční komparace míry nezaměstnanosti (2004 – 2005)



K pozitivnímu vývoji míry nezaměstnanosti v roce 2005 v porovnání se stejným obdobím minulého roku přispěly i dobré ekonomické podmínky. Pokles nezaměstnanosti přímo ovlivnilo i působení legislativních opatření obsažených v novém zákoně č.435/2004 Sb., o zaměstnanosti, s účinností od 1. října 2004.

Tendence ve vývoji míry nezaměstnanosti z dlouhodobého hlediska je podobná jako v případě uchazečů o zaměstnání. V období 2001 – 2003 docházelo k postupnému nárůstu, v roce 2004 se situace stabilizovala, v roce 2005 byl již patrný výrazný pokles (viz obr.1.2).

Tab.1.4 : Uchazeči o zaměstnání, volná místa a míra registrované nezaměstnanosti

	31.12. 2004	31.3. 2005	30.6. 2005	30.9. 2005	31.12. 2005	rok 2005 průměr
Uchazeči o zaměstnání (v tis.)	541,7	540,5	489,7	503,4	510,4	514,3
z toho - ženy	276,3	271,2	260,4	272,2	265,6	269,0
- muži	265,4	269,3	229,3	231,2	244,8	245,3
- ženy (v %)	51,0	50,2	53,2	54,1	52,0	52,3
- muži (v %)	49,0	49,8	46,8	45,9	48,0	47,7
- dosažitelní	509,5	505,2	461,9	475,0	481,1	483,3
- ženy	256,6	250,8	244,5	255,4	248,3	250,9
- muži	252,9	254,4	217,4	219,6	232,8	232,4
Pobírající Pvn (v tis.)	143,2	154,7	129,0	126,6	141,8	138,7
z toho – ženy	73,0	73,1	69,4	70,1	71,0	71,7
- muži	70,2	81,6	59,6	56,5	70,8	67,0
Pobírající Pvn na celkovém počtu uchazečů (v %)	26,4	28,6	26,3	25,1	27,8	27,0
- ženy (v %)	26,4	26,9	26,6	25,8	26,7	26,7
- muži (v %)	26,4	30,3	26,0	24,4	28,9	27,3
Průměrná výše Pvn (v Kč)	4002	4034	4219	4345	4294	4215
z toho – ženy	3594,0	3629,0	3718,0	3839,0	3849,0	3629,0
- muži	4425,0	4396,4	4801,8	4972,5	4739,9	4556,0
Volná pracovní místa (v tis.)	51,2	55,9	57,0	55,8	52,2	55,7
Počet uchazečů na 1 VPM	10,6	9,7	8,6	9,0	9,8	9,2
Míra nezaměstnanosti (v %)	9,5	9,4	8,6	8,8	8,9	9,0
z toho – ženy	10,9	10,7	10,4	10,9	10,5	10,7
- muži	8,3	8,4	7,2	7,2	7,6	7,6

1.4 Struktura nezaměstnanosti podle regionů v ČR

Nezaměstnanost v ČR má především strukturální charakter. V jednotlivých regionech je dlouhodobě nedostatek určité profese, v jiných naopak přebytek. Nedostatečná mobilita a flexibilita pracovní síly brání sladění nabídky a poptávky po pracovních silách, proto ani vývoj ekonomiky zatím nepřispívá k výraznějšímu zlepšení situace na trhu práce. K vyřešení těchto strukturálních problémů trhu práce je třeba dát důraz především na řešení problémů trhu s byty, dopravní dostupnosti a na podporu celoživotního vzdělání.

Nadále pokračují strukturální změny, tj. změny v sektorové (odvětvové) struktuře hospodářství na základě restrukturalizace či útlumu a v kvalifikační a profesní struktuře pracovní síly. V jednotlivých regionech se projevují s různou intenzitou. Nejvíce je postižen Ústecký a **Moravskoslezský kraj**, tj. regiony s velkou koncentrací těžkého průmyslu - těžba uhlí, hutnictví, strojírenství, a chemického průmyslu.

Tab.1.5 : Počet evidovaných uchazečů a míra nezaměstnanosti v krajích

Kraj	Evidovaní uchazeči o zaměstnání		z toho dosažitelní	Míra nezaměstnanosti	
	31.12. 2004	31.12. 2005		31.12. 2005	31.12. 2004
1. Ústecký	73 493	70 532	66 773	15,8	15,4
2. Moravskoslezský	105 486	96 528	91 177	15,7	14,2
3. Olomoucký	39 591	36 180	34 209	11,7	10,6
4. Karlovarský	18 726	18 017	17 347	10,7	10,3
5. Jihomoravský	66 207	63 692	60 177	10,7	10,2
6. Zlínský	31 606	29 505	27 361	9,5	9,3
7. Pardubický	24 399	22 782	21 691	8,9	8,3
8. Vysočina	24 531	22 814	21 587	8,8	8,2
9. Liberecký	20 299	18 923	17 634	8,2	7,7
10. Královéhradecký	22 526	21 989	20 840	7,7	7,3
11. Jihočeský	23 021	23 632	21 941	6,6	6,7
12. Plzeňský	21 051	20 500	19 315	6,7	6,4
13. Středočeský	44 012	40 751	38 499	6,8	6,3
14. Praha	26 727	24 571	22 520	3,6	3,2

Poznámka : Kraje jsou seřazené podle míry nezaměstnanosti k 31. 12. 2005

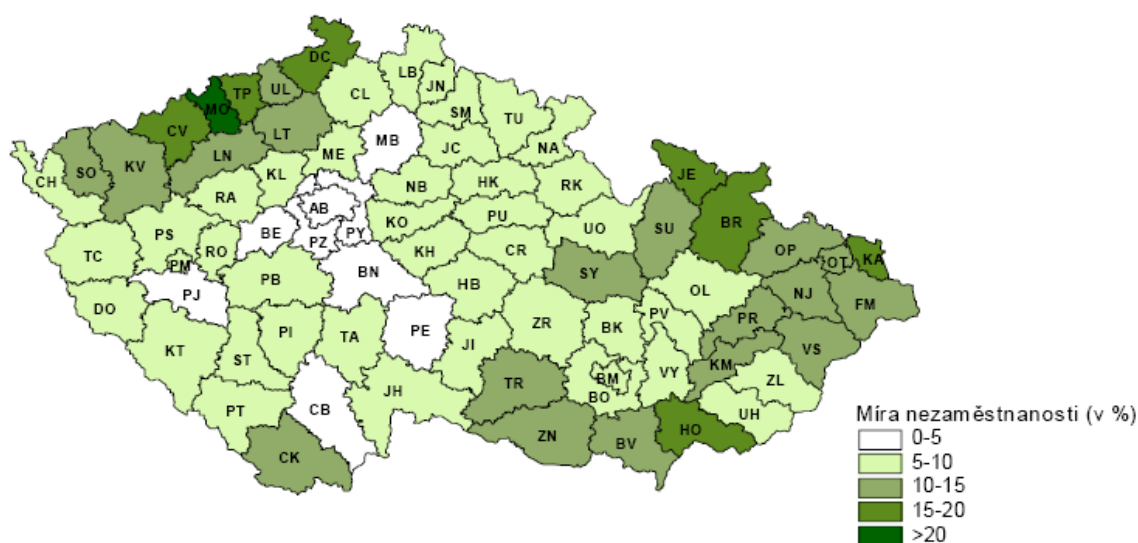
Nadprůměrná míra nezaměstnanosti (tj. vyšší než v ČR - 8,9 %) byla k 31. 12. 2005 zaznamenána také v kraji **Olomouckém**, Karlovarském, Jihomoravském a Zlínském. V oblastech Olomouckého a Jihomoravského kraje se jedná spíše o agrární nezaměstnanost. Možnost absorbovat uvolňované pracovníky ze zemědělství ve větších sídelních centrech (v průmyslu či ve službách) se zhoršuje zejména ve venkovských oblastech, z důvodu nízké mobility (omezení veřejné dopravy) i neodpovídající kvalifikace uvolněných pracovníků.

Tab.1.6 : Okresy s nejvyšší mírou nezaměstnanosti k 31. 12. 2005

Okres		Evidovaní uchazeči o zaměstnání		z toho dosažitelní	Míra nezaměstnanosti	
		31.12. 2004	31.12. 2005	31.12. 2005	31.12. 2004	31.12. 2005
1.	Most	14 749	14 421	13 666	22,7	21,2
2.	Karviná	27 807	26 549	25 413	19,6	18,6
3.	Jeseník	4 012	3 610	3 471	18,3	16,9
4.	Teplice	11 300	10 125	9 628	16,6	16,8
5.	Bruntál	10 041	8 615	8 035	17,5	15,9
6.	Chomutov	12 184	11 243	10 532	16,5	15,5
7.	Hodonín	12 617	12 680	12 098	14,7	15,2
8.	Děčín	11 181	11 000	10 539	14,9	15,1
9.	Ostrava-město	28 892	25 901	24 454	16,6	14,8
10.	Znojmo	8 662	8 694	8 375	14,6	14,1

V roce 2005 činil meziokresní rozdíl v míře nezaměstnanosti 18,7 procentních bodů v roce 2004 to bylo 19,8 procentních bodů, rozdíl mezi mírou nezaměstnanosti v okresech s nejnižší a nejvyšší nezaměstnaností se snížil o 1,1 bodu. Nejvyšší míra nezaměstnanosti k 31. 12. 2005 byla zaznamenána v okrese Most (21,2 %), naopak nejnižší v okrese Praha-východ (2,5 %). Ve všech okresech ČR kromě jedenácti byl zaznamenán meziroční pokles míry nezaměstnanosti, nejvíce se meziročně snížila míra nezaměstnanosti v okrese **Frýdek-Místek**, naopak nejvyšší nárůst byl zaznamenán v okrese Ústí nad Labem. Více jak polovina, tj. 55,8 % úřadů práce, vykázala k 31. 12. 2005 míru nezaměstnanosti v intervalu 5 - 9,9 %, míra nezaměstnanosti vyšší než 15 % byla zaznamenána u 8 úřadů práce. Podprůměrnou míru nezaměstnanosti (tj. nižší než je průměr za celou ČR) vykázalo k 31.12.2005 47 úřadů práce. Rozvrstvení míry nezaměstnanosti v okresech ČR ukazuje obr.1.4.

Obr.1.4 : Míra nezaměstnanosti v ČR k 31.12.2005



Dlouhodobá nezaměstnanost je jak v absolutním vyjádření, tak i v relativním vyjádření (v %) vyšší v regionech s nadprůměrnou nezaměstnaností. Nejvyšší podíly uchazečů evidovaných déle než 1 rok byly k 31.12.2005 v okresech Most, **Karviná a Ostrava-město**. U těchto okresů podíl dlouhodobě nezaměstnaných přesahoval hranici 55 %. Nejvíce jsou dlouhodobou nezaměstnaností postiženy **Moravskoslezský** a Ústecký kraj.

V okresech s vysokou nezaměstnaností je samozřejmě nejvyšší i průměrná délka evidence uchazečů, kteří byli vyřazeni z evidence, tj. délka ukončené evidence, nejdéle jsou vedeni uchazeči v evidenci v okresech Most, **Karviná, Ostrava-město** a Teplice, kde délka ukončené evidence přesahovala 400 dní. V okresech s nejnižší nezaměstnaností je délka nezaměstnanosti výrazně kratší, v okrese Praha-západ činila „pouze“ 144 dní. Průměrná délka evidence uchazečů, kteří byli v evidenci úřadů práce, tzv. délka průběžné evidence, dosahovala nejvyšších hodnot v okresech Most, **Karviná, Ostrava-město**, Chomutov a Teplice, v těchto okresech se délka průběžné evidence pohybovala nad 800 dnů.

Problémy ostatních rizikových skupin (podíly uchazečů do 25 let, nad **50 let věku**, OZP nebo **žen**) jsou spíše viditelné v regionech s nižší nezaměstnaností, zatímco v regionech s vysokou nezaměstnaností se jedná o nezaměstnanost plošnou, postihující i osoby bez handicapů.

1.5 Struktura uchazečů o zaměstnání

Z hlediska zaměstnatelnosti jsou **ohroženými skupinami na trhu práce** občané s různými handicapem nebo i s jejich kumulací, především občané s nízkou kvalifikací nebo bez kvalifikace, osoby se zdravotním postižením, ženy s malými dětmi, **starší osoby**, mladí lidé. V případě kumulace handicapů jsou to například mladiství s nízkou úrovní kvalifikace, osoby se zdravotním postižením s nízkou kvalifikací nebo s kvalifikací již neupotřebitelnou. Tyto skupiny jsou při současné poptávce po pracovní síle prakticky nezaměstnatelné. Navíc současná relace pracovních příjmů a sociálních příjmů (sociálních dávek), v případě kategorie lidí s nízkou kvalifikací (a tudíž s potenciálně nižším pracovním příjmem), nemotivuje tyto osoby k práci. Tento fakt se ještě stupňuje v případě, že by uchazeč za práci dojížděl (výdaje na dopravu, ztráta času).

1.5.1 Struktura uchazečů o zaměstnání podle věku

Pokles nezaměstnanosti se projevil ve snížení absolutních hodnot počtu uchazečů ve všech věkových skupinách kromě uchazečů nad 50 let. **Počet uchazečů nad 50 let meziročně vzrostl** o 7,1 tisíc, rovněž jejich podíl na celkovém počtu uchazečů se meziročně zvýšil, k 31. 12. 2005 již **nezaměstnaní starší 50 let tvořili celou čtvrtinu uchazečů o zaměstnání**.

Příčinou **nízké zaměstnatelnosti** této věkové skupiny je zejména ztráta zaměstnání v období, kdy osoby ještě nesplňují podmínky pro přiznání starobního důchodu, ale většina zaměstnavatelů již o tyto uchazeče nemá zájem z důvodů nízké přizpůsobivosti změnám na trhu práce. Rostoucí podíl uchazečů této věkové kategorie v rámci nezaměstnaných je rovněž determinován každoročně se prodlužující věkovou hranicí pro odchod do starobního důchodu. Počet osob starších 50 let v evidenci ÚP dlouhodobě roste, v podstatě **žádné programy na řešení jejich nezaměstnanosti** neexistují. Problematice této skupiny by měla

být věnována vyšší pozornost než doposud, zejména v komplexnějším přístupu vedoucím k udržení a setrvání v zaměstnání a ke zvýšení jejich zaměstnatelnosti.

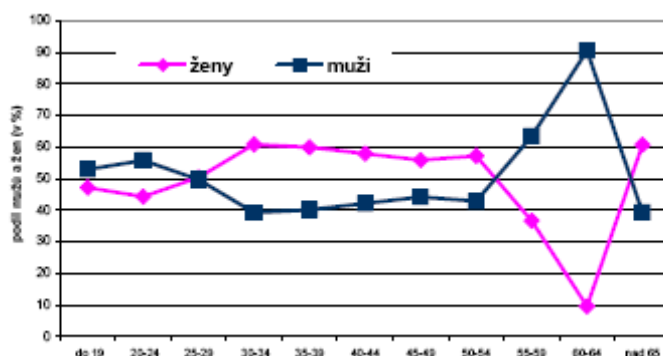
Tab.1.7 : Struktura uchazečů o zaměstnání podle věku

	k 31. 12. 2004		k 31. 12. 2005		meziroční rozdíl	
	v tis.	v %	v tis.	v %	v tis.	v %
Věková struktura	541,7	100,0	510,4	100,0	-31,3	-5,8
do 24 let	115,8	21,4	96,5	18,9	-19,3	-16,7
z toho mladiství *)	5,9	1,1	5,4	1,1	-0,5	-8,5
25 - 29 let	70,2	12,9	62,3	12,2	-7,9	-11,3
30 - 39 let	120,1	22,2	115,2	22,6	-4,9	-4,1
40 - 49 let	114,3	21,1	108,0	21,1	-6,3	-5,5
nad 50 let	121,3	22,4	128,4	25,2	7,1	5,9

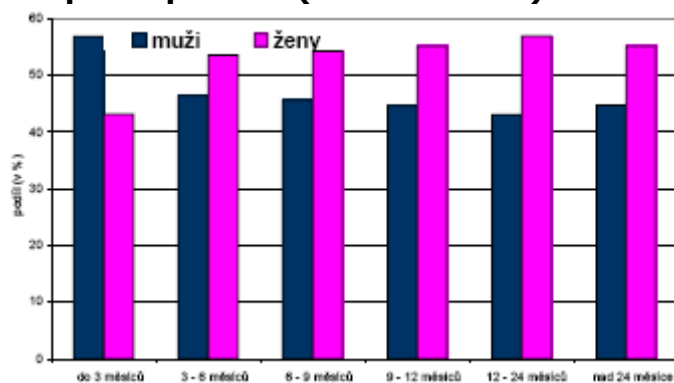
*) do 18 let

Podíly mužů a žen z celkového počtu nezaměstnaných v jednotlivých věkových kategoriích zobrazuje obr.1.5. Nejvyššího podílu (okolo 60 %) mezi uchazeči v evidenci ÚP dosahují **ženy ve věku 30 – 54 let**, tzn. v době jejich nejvyšší ekonomické aktivity.

Obr.1.5 : Struktura nezaměstnaných podle pohlaví (k 31.12.2005)



Obr.1.6 : Struktura nezaměstnaných v evidenci ÚP podle délky nezaměstnanosti a podle pohlaví (k 31.12.2005)



Meziročně došlo k **nárůstu specifické míry nezaměstnanosti osob starších 55 let**. V ostatních věkových kategoriích se její hodnoty meziročně snížily. Specifická míra nezaměstnanosti žen ovšem meziročně vzrostla ve všech věkových kategoriích, kromě žen ve věku 45 – 49 let.

Vývoj věkové struktury uchazečů o zaměstnání ovlivnil i zvýšení průměrného věku uchazečů o zaměstnání: k 31.12.2004 činil 37,1 let, k 31.12.2005 se zvýšil na 38,6 let. U žen se průměrný věk ani jeho vývoj výrazně neliší od průměrného věku uchazečů celkem, vzrostl z 37,2 na 38,4 let.

1.5.2 Struktura uchazečů o zaměstnání podle délky nezaměstnanosti

V důsledku úbytku celkového počtu uchazečů z evidence ÚP došlo v roce 2005 k meziročnímu poklesu počtu nezaměstnaných ve všech kategoriích z hlediska délky nezaměstnanosti (viz tab.1.8).

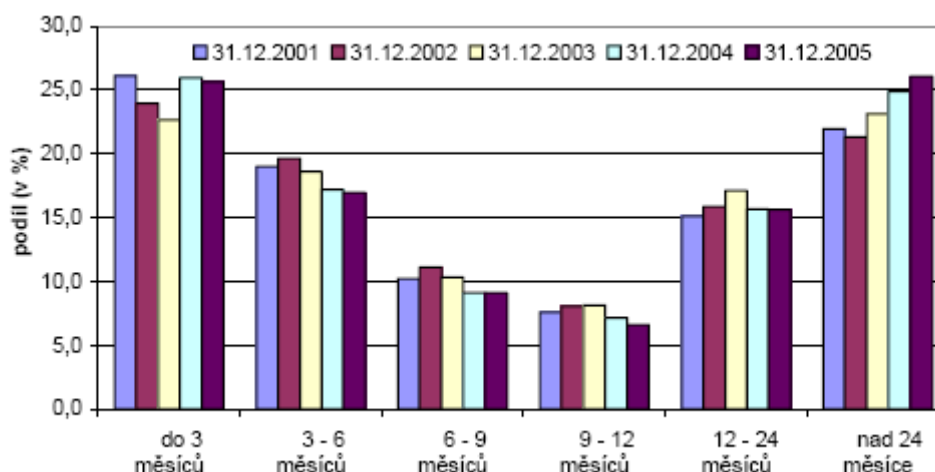
V absolutním vyjádření nejvíce ubylo uchazečů v evidenci „do 3 měsíců“, v relativním vyjádření se snížil nejvíce počet uchazečů v kategorii „9 – 12 měsíců“. K nejmenšímu meziročnímu poklesu došlo u **kategorie „nad 24 měsíců“**, současně tedy **vzrostl podíl uchazečů v této kategorii**, ostatní kategorie podle délky nezaměstnanosti zaznamenaly meziroční pokles.

Tab.1.8 : **Struktura uchazečů o zaměstnání podle délky nezaměstnanosti**

	k 31. 12. 2004		k 31. 12. 2005		meziroční rozdíl	
	v tis.	v %	v tis.	v %	v tis.	v %
uchazeči - celkem	541,7	100,0	510,4	100,0	-31,3	-5,8
z toho:						
do 3 měsíců	140,6	26,0	130,9	25,6	-9,7	-6,9
3 - 6 měsíců	93,1	17,1	86,6	17,0	-6,5	-7,0
6 - 9 měsíců	49,4	9,1	46,4	9,1	-3,0	-6,1
9 - 12 měsíců	38,8	7,2	33,7	6,6	-5,1	-13,1
12 - 24 měsíců	84,9	15,7	79,7	15,6	-5,2	-6,1
nad 24 měsíců	134,9	24,9	133,1	26,1	-1,8	-1,3
<i>nad 6 měsíců</i>	308,0	56,9	292,9	57,4	-15,1	-4,9
<i>nad 12 měsíců</i>	219,7	40,6	212,8	41,7	-6,9	-3,2

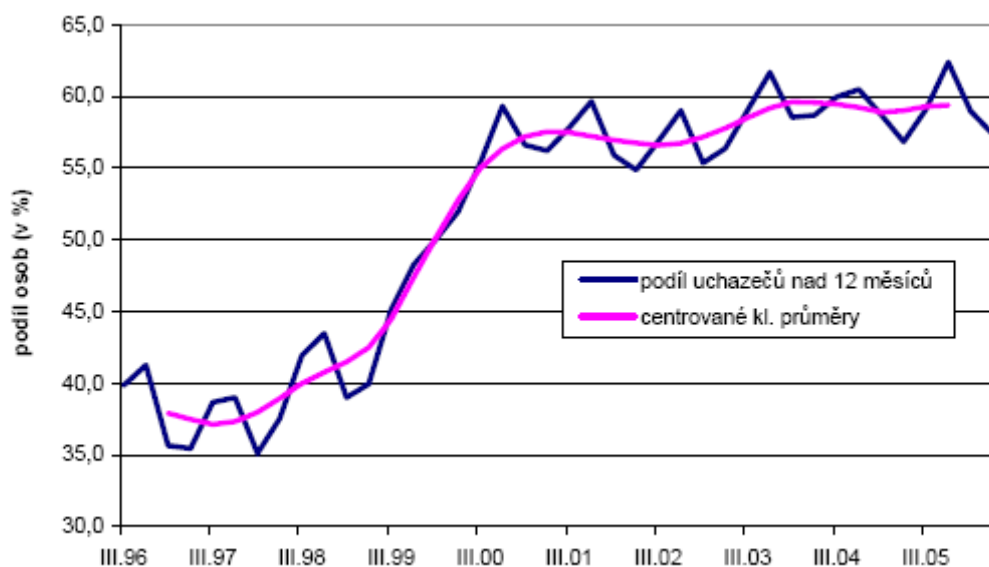
Dlouhodobý vývoj podílu uchazečů o zaměstnání v jednotlivých kategoriích podle délky nezaměstnanosti v období 2001 – 2005 zobrazuje obr.1.7.

Obr.1.7 : **Podíl uchazečů o zaměstnání podle délky nezaměstnanosti (2001 – 2005)**

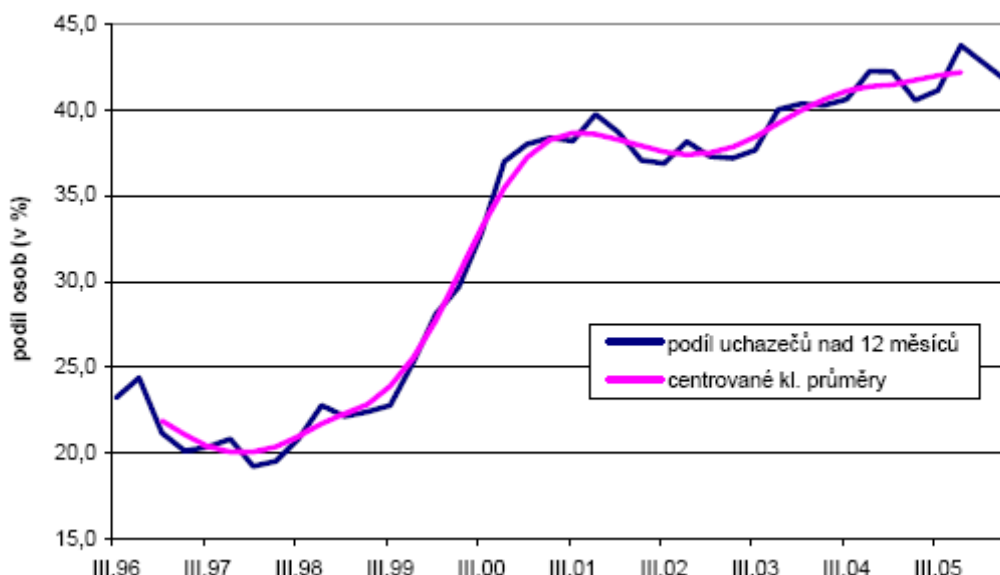


Počet i podíl nezaměstnaných, kteří jsou **v evidenci ÚP déle než 12 měsíců** z dlouhodobého hlediska nepřetržitě roste, výjimkou byl přechodný pokles na konci roku 2001. V roce 2004 a 2005 se počet uchazečů této kategorie stabilizoval a dokonce začal mírně klesat, jejich podíl při klesající nezaměstnanosti ovšem nadále rostl, v letech 2004 a 2005 překonal 40ti procentní hranici a k 31. 12. 2005 činil **41,7 %** (viz obr.1.9). K tomuto nárůstu dochází především v důsledku zvyšování podílu osob, které jsou v evidenci déle než 24 měsíců. Proto je tomuto problému třeba věnovat zvýšenou pozornost.

Obr.1.8 : **Podíl uchazečů v evidenci ÚP déle než 6 měsíců (v %)**

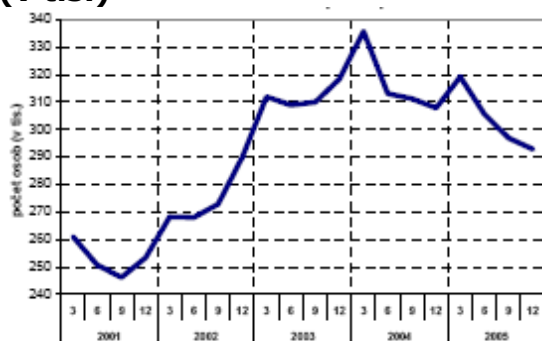


Obr.1.9 : **Podíl uchazečů v evidenci ÚP déle než 12 měsíců (v %)**

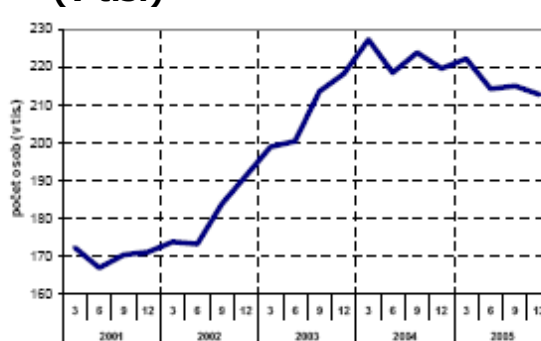


Pokles počtu osob **v evidenci ÚP déle než 6 měsíců** v letech 2004 a 2005 byl podstatně větší než u osob nad 12 měsíců (viz obr.1.10, 1.11). K 31.12.2005 jejich počet v evidenci činil 292,9 tisíc, což bylo o 4,9 % méně než před rokem a o 8,0 % než v prosinci 2003 (počet dlouhodobě nezaměstnaných nad 12 měsíců poklesl o 3,2 %, resp. o 2,5 %). Jejich podíl v evidenci dlouhodobě (od r. 2001) mírně roste, v letech 2004 a 2005 se nárůst zastavil a uchazeči této kategorie tvořili necelých 60 % všech nezaměstnaných (k 31.12.2005 tento podíl činil **57,4 %**).

Obr.1.10 : Počet dlouhodobě nezaměstnaných nad 6 měsíců (v tis.)



Obr.1.11 : Počet dlouhodobě nezaměstnaných nad 12 měsíců (v tis.)



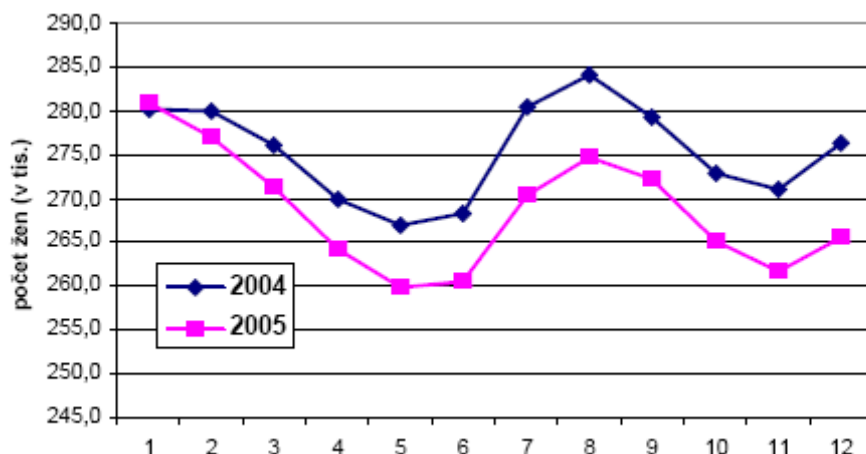
Dlouhodobá nezaměstnanost je jak absolutně, tak i relativně vyšší v okresech s vyšší mírou nezaměstnanosti. Je výrazně podmíněna úrovní vzdělání. Tendence k dlouhodobé nezaměstnanosti se zvyšují u zdravotně postižených osob a ve vyšších věkových kategoriích.

1.5.3 Struktura žen v evidenci ÚP

Ke konci roku 2005 bylo **v evidenci úřadů práce 265,6 tisíc žen**, jejich počet stejně jako celkový počet uchazečů meziročně klesl, a to o 10,6 tisíc (o 3,8 %). Ve vývoji počtu žen registrovaných na ÚP byl patrný stejný průběh jako u uchazečů celkem. Vývoj počtu žen měl v roce 2005 stejnou tendenci jako ve stejném období minulého roku, ovšem pokles jejich počtu od ledna do května byl strmější, nárůst v červnu naopak nebyl tak výrazný jako v roce 2004 (viz obr.1.12), meziroční rozdíl ve 2. polovině roku činil v průměru 9,0 tisíc.

V průměru tak bylo evidováno na ÚP v roce 2005 méně žen (269,0 tisíc) než ve stejném období minulého roku (275,3 tis.). Pokles počtu žen byl v roce 2005 v porovnání s poklesem celkového počtu uchazečů pomalejší, proto podíl nezaměstnaných žen na celkovém počtu registrovaných nezaměstnaných v tomto období meziročně vzrostl a v průměru činil 52,3 % (v roce 2004 - 51,2 %). Ženy byly více zastoupeny mezi uchazeči o zaměstnání ve 2. a 3. čtvrtletí 2005, kdy se jejich podíl pohyboval nad 53 %. Tento jev souvisí se sezónní zaměstnaností v odvětvích, která jsou svým charakterem vhodná spíše pro muže (stavebnictví, lesnictví).

Obr.1.12 : Počet žen v evidenci ÚP v letech 2004 a 2005



Vyšší zastoupení žen v evidenci ÚP a nižší ekonomická aktivita determinují vyšší míru nezaměstnanosti žen (tab.1.4 a tab.1.9).

Tab.1.9 : Míra nezaměstnanosti mužů a žen

MÍRA NEZAMĚŠTNANOSTI v %	k 31.12.2004			k 31.12.2005		
	celkem	ženy	muži	celkem	ženy	muži
Míra registrované nezaměstnanosti	9,5	10,9	8,3	8,9	10,5	7,6
Míra nezaměstnanosti občanů se ZPS/OZP	42,6	46,3	42,6	44,7	45,2	44,3
Míra nezaměstnanosti podle věku						
do 25	21,9	12,4	5,9	19,4	20,2	18,8
25-29	9,3	10,4	6,4	8,5	10,5	7,1
30-34	8,6	9,4	6,7	8,0	11,6	5,5
35-39	8,2	9,5	7,6	7,7	10,1	5,8
40-44	8,0	8,9	7,7	7,6	9,2	6,1
45-49	8,5	10,7	8,2	8,1	9,2	7,1
50-54	9,4	10,7	8,2	9,4	10,7	8,1
55-59	8,3	7,8	8,6	8,9	8,5	9,1
nad 60	3,0	1,1	4,0	3,3	1,2	4,2
Míra nezaměstnanosti podle nejvyššího dosaženého vzdělání						
základní a bez vzdělání	35,2	31,6	40,0	34,9	32,1	38,8
střední bez maturity	10,0	13,2	8,3	9,5	12,8	7,8
střední s maturitou	5,9	6,6	5,1	5,4	6,3	4,5
vysokoškolské	2,4	2,5	2,3	2,2	2,4	2,1

Zdroj: MPSV - evidování nezaměstnaní k 31.12.2004 a 31.12.2005
 ČSÚ - zaměstnaní z VŠPS IV. čtvrtletí 2004 a IV. čtvrtletí 2005

Nadprůměrná míra nezaměstnanosti žen ve věkové kategorii 50 – 54 let souvisí zejména se ztrátou zaměstnání v předdůchodovém věku, kdy ještě v tomto věku ženy nemají nárok na starobní důchod, ale většina zaměstnavatelů již o ně nemá zájem z důvodů nízké přizpůsobivosti změnám na trhu práce. Míra nezaměstnanosti žen je vyšší než míra nezaměstnanosti mužů ve všech věkových kategoriích do 54 let. Ve věku nad 55 let je již vzhledem k dřívějšímu odchodu žen do důchodu nižší než u mužů.

Z hlediska vzdělání jsou ženy podstatně více zastoupeny v evidenci než muži v kategorii úplné střední všeobecné vzdělání (gymnázium), SOŠ s maturitou a vyšší odborné vzdělání, jejich podíl v těchto vzdělanostních kategoriích přesahuje 60 %. Nejnižší podíl žen je mezi nezaměstnanými uchazeči s vysokoškolským vzděláním (44,9 %). Podíl žen meziročně vzrostl ve všech vzdělanostních kategoriích, nejvíce u vyučených s maturitou - oproti prosinci 2004 se zvýšil jejich podíl o 3,1 procentní body.

Ženy jsou více postiženy dlouhodobou nezaměstnaností než muži. Jejich podíl na celkovém počtu uchazečů v kategorii „nad 6 měsíců“ a „nad 12 měsíců“ přesahuje **55 %**, přičemž podíl žen na dlouhodobé nezaměstnanosti ve srovnání se stejným obdobím roku 2004 mírně vzrostl. V jednotlivých kategoriích podle délky nezaměstnanosti je jejich podíl vyšší než mužů. Zastoupení žen mezi uchazeči je nižší než u mužů pouze ve skupině uchazečů, kteří jsou v evidenci méně než 3 měsíce. V evidenci úřadů práce bylo z celkového počtu nezaměstnaných žen na konci roku 2005 déle než 6 měsíců 61,3 % všech žen - uchazeček, déle než 12 měsíců 44,8 %.

1.6 Shrnutí

Provedený sekundární výzkum prokázal oprávněnost řešeného projektu, neboť :

- **Moravskoslezský a Olomoucký kraj** jsou druhým a třetím nejhůře postiženým krajem z hlediska míry nezaměstnanosti (viz tab.1.5)
- **počet uchazečů o zaměstnání** je v Moravskoslezském kraji dokonce nejvyšší v ČR (dosahuje téměř 100.000, což představuje počet obvykle dosahovaný pěti jinými kraji) (viz tab.1.5)
- **Moravskoslezský kraj** je rovněž nejvíce postižen dlouhodobou nezaměstnaností
- míra nezaměstnanosti je ve věkové kategorii **žen 40 – 55 let** silně nadprůměrná (viz tab.1.9)
- ženy jsou více postiženy **dlouhodobou nezaměstnaností** než muži, jejich podíl na celkovém počtu uchazečů v kategorii „nad 6 měsíců“ a „nad 12 měsíců“ přesahuje 55 %

II. Analýza postojů a problémů cílové skupiny na trhu práce

2.1 Úvod

Tato část studie patří mezi nejdůležitější, neboť jejím cílem byla specifikace **problémů**, které **provázejí zaměstnávání** cílové skupiny dlouhodobě nezaměstnaných žen starších 45 let a jejich postojů a názorů na řešení problematiky nezaměstnanosti. Cílem bylo rovněž poskytnout podklady pro vypracování metodiky vzdělávacího, poradenského a motivačního programu.

2.2 Metodologie

2.2.1 Skupinové interview

Nejprve byl vypracován **scénář pro vedení skupinového interview** s ženami z cílové skupiny, jehož cílem bylo poskytnout podklady pro vypracování standardizovaného dotazníku pro primární šetření. Scénář byl konzultován i v rámci porady realizačního týmu tak, aby byla zajištěna kontinuita závěrů genderové analýzy a vypracování vzdělávací metodiky. Scénáře pro vedení skupinového interview je možné nalézt v přílohách 1 (Frýdek – Místek) a 4 (Olomouc).

Skupinové interview proběhlo dne 10.5.2006 ve **Frýdku-Místku** za účasti 17 žen a 24.5.2006 v **Olomouci** za účasti 6 žen. Skupinové interview pomohlo upřesnit obsah dotazníku zejména z hlediska identifikace příčin a důvodů nezaměstnanosti žen a specifikace použitých informačních zdrojů. Výsledky skupinové diskuse je možné nalézt v přílohách 3 a 6. Rovněž byla v rámci skupinového interview provedena pilotáž dotazníků (viz přílohy 2 a 5) a ověřena jejich funkčnost, logická návaznost a srozumitelnost.

2.2.2 Primární dotazování

Na základě výsledků skupinového interview byl dopracován **dotazník** jak pro **ženy z cílové skupiny** (viz příloha 6), tak pro **muže** (viz příloha 7) ze srovnatelné cílové skupiny (dlouhodobě nezaměstnaní muži starší 45 let), aby bylo možné podtrhnout genderový charakter studie. V měsíci květnu a červnu bylo provedeno kontaktování kompetentních osob z Úřadů práce v jednotlivých zkoumaných regionech, aby bylo možné shromáždit primární data od cílové skupiny. Z kontaktování Úřadů práce vyplynuly **dva možné způsoby shromažďování dat** : **hromadný způsob** shromáždění dat prostřednictvím analytiků společnosti Respond&Co na svolaných schůzkách s ženami z cílové skupiny a **individuální způsob** shromažďování dat za pomoci zprostředkovatelek práce na daných Úřadech práce. I v rámci individuálního dotazování proběhlo školení zprostředkovatelek prostřednictvím analytiků společnosti Respond&Co tak, aby byla zabezpečena standardnost shromažďování dat.

V tab.2.1 jsou přehledné výsledky získané v deseti z původně jedenácti definovaných regionů (chybí pouze Šumperk, kde pracovníci Úřadu práce dotazování odmítli). Havířov a Karviná představují jeden region – okres Karviná. Celkový počet shromážděných **dotazníků** od žen z cílové skupiny činí **481**, v každém z okresů bylo realizováno minimálně 30 dotazníků.

Tab.2.1 : **Struktura výběrového souboru žen podle okresů**

Ženy 45+	abs.četnost	rel.četnost
BR	45	9,4%
FM	44	9,1%
HAV	19	4,0%
JE	55	11,4%
KI	33	6,9%
NJ	52	10,8%
OL	56	11,6%
OP	34	7,1%
OV	56	11,6%
PR	30	6,2%
PV	57	11,9%
báze	481	100%

Z důvodu porovnání výsledků u cílové skupiny bylo realizované ve třech okresech i dotazování nezaměstnaných mužů starších 45 let (viz tab.2.2).

Tab.2.2 : **Struktura výběrového souboru mužů podle okresů**

Muži 45+	abs.četnost	rel.četnost
NJ	20	31,7%
OP	23	36,5%
OL	20	31,7%
báze	63	100%

Data byla shromažďována **dvěma způsoby** – **individuálně** přes zprostředkovatelky (v okresech Olomouc, Nový Jičín, Opava) a **hromadně** prostřednictvím tazatelů společnosti Respond&Co.

Tab.2.3 : **Struktura výběrového souboru podle způsobu shromažďování dat**

Ženy 45+	abs.četnost	rel.četnost
individuálně	142	29,5%
hromadně	339	70,5%
báze	481	100%
Muži 45+	abs.četnost	rel.četnost
individuálně	63	100%
báze	63	100%

V tab.2.4 jsou uvedeny termíny pro shromažďování dat, ať už individuálním či hromadným způsobem.

Tab.2.4 : Přehled termínů shromažďování dat

ÚP	Termín dotazování
Bruntál	28.6. (Bruntál + Krnov)
Ostrava	28.6. (Ostrava-Poruba)
Přerov	29.6.
Prostějov	4.7.
Jeseník	12.7.
Frýdek-Místek	24.7.
Karviná	25.7.(Havířov), 28.7. (Karviná)
Nový Jičín	převzato 17.7.2006
Olomouc	převzato 1.8.2006
Opava	převzato 21.8.2006

Po převzetí dotazníků byla provedena jejich **věcná kontrola** a údaje z dotazníků byly **vloženy** do PC. Zároveň muselo být provedeno nakódování čtyř otevřených otázek tak, aby mohly být statisticky vyhodnoceny. Pro statistické zpracování byl využit **statistický software SPSS+ Base**, který byl zakoupen v rámci schváleného rozpočtu. Pro vyhodnocení výsledků byly použity následující analýzy : faktorová analýza, shluková analýza, analýza četností a středních hodnot a analýza kontingenčních tabulek.

2.3 Analýza výsledků

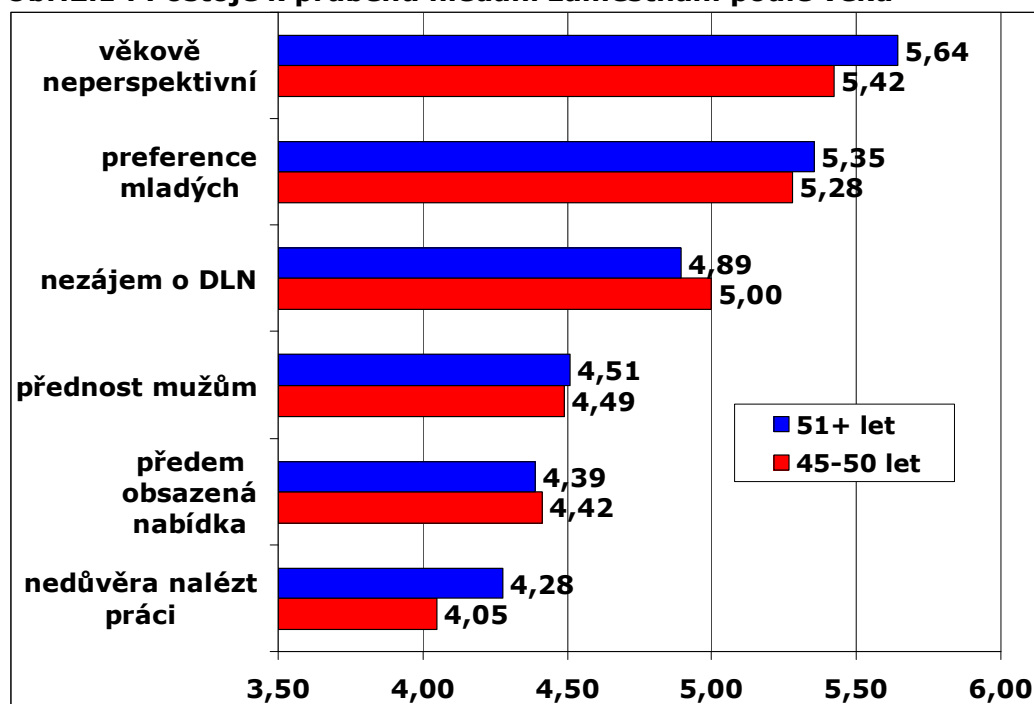
2.3.1 Postoje k průběhu hledání zaměstnání (uzavřené otázky)

Postoje k zaměstnání u cílové skupiny žen byly posuzovány **dvěma sadami** otázek (viz příloha 9). V prvním případě se jednalo o **soubor deseti tvrzení**, ke kterým zaujímaly respondentky postoje v rámci sedmibodové číselné škály s krajními póly **zcela nesouhlasím – zcela souhlasím**. Záměrem měření předložených tvrzení bylo identifikovat postoje respondentek z cílové skupiny k **postavení žen** v rámci přijímacího řízení ve vztahu k mladším zaměstnancům, ve vztahu k mužům a ve vztahu ke krátkodobě nezaměstnaným. Rovněž bylo zkoumáno vnímání **průběhu výběrového řízení**, zda je formálním aktem nebo poskytuje šanci k získání zaměstnání. Soubor tvrzení rovněž umožňoval hodnotit **úlohu Úřadu práce** při zprostředkování zaměstnání a byla rovněž identifikována role **referenčních skupin** v tomto procesu. Velmi významným se rovněž jevílo tvrzení, které specifikovalo **víru žen** v možnost získat zaměstnání.

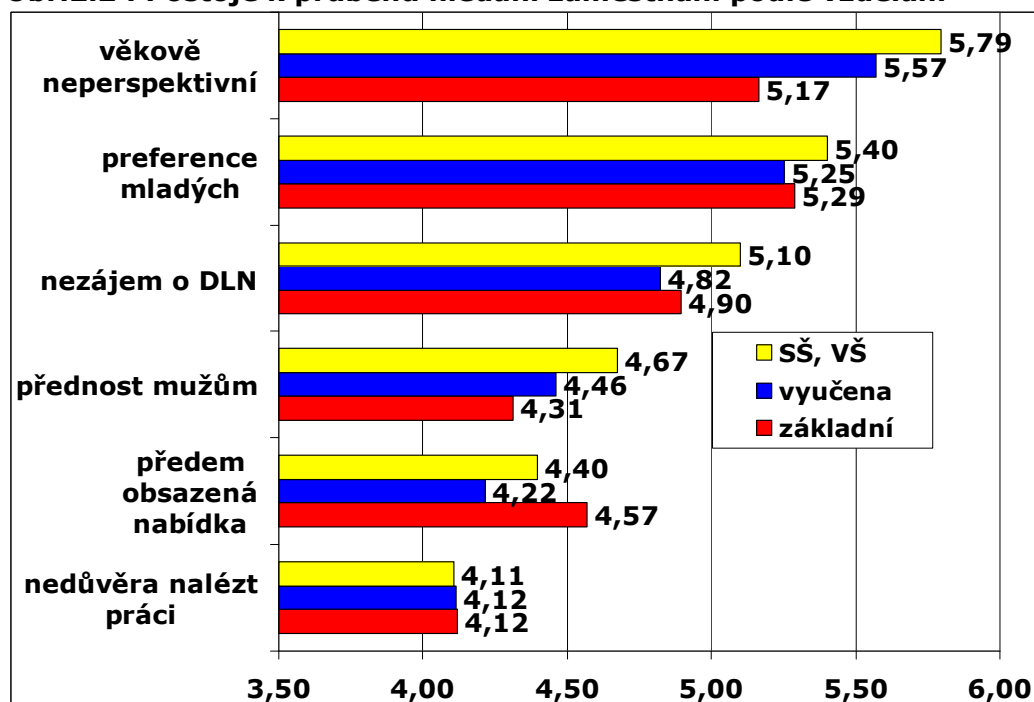
Pozitivním závěrem je, že ženy **neztrácejí víru v možnost získání** zaměstnání. 40 % žen velmi či spíše nesouhlasí s tvrzením „Už nevěřím, že je možné sehnat práci“. Nedůvěra v možnost získání zaměstnání roste s věkem a logicky s délkou nezaměstnanosti. Největší nedůvěra se projevuje v okresech Prostějov, Karviná, Ostrava a Přerov. Naopak největší víru v možnost získání zaměstnání projevíly respondentky z okresů Opava a Frýdek-Místek.

Ženy se však domnívají, že jejich **zásadním hendikepem je věk**. Téměř 75 % žen se přiklání k názoru „Při dosažení určitého věku jsou zaměstnanci pro zaměstnavatele neperspektivní“, z toho 50 % s tímto názorem souhlasí zcela jednoznačně. Podobné výsledky lze pozorovat i pro tvrzení „Zaměstnavatelé mají zájem pouze o mladé pracovníky“. Tyto názory jsou **akcelerovány s vyšším věkem a rostoucím vzděláním** (viz obr.2.1 a 2.2) a proto jsou spíše typické pro ženy, které naposledy vykonávaly duševní práci. Věkově neperspektivní se cítí především ženy v Opavě a Prostějově.

Obr.2.1 : Postoje k průběhu hledání zaměstnání podle věku



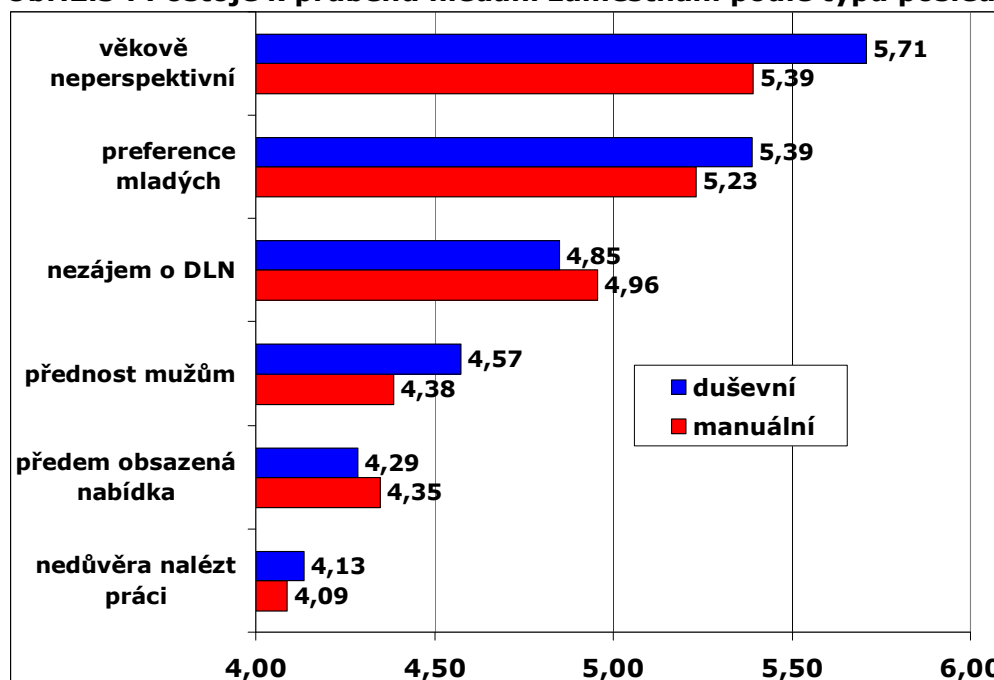
Obr.2.2 : Postoje k průběhu hledání zaměstnání podle vzdělání



Ženy z cílové skupiny se rovněž domnívají, že jejich pozice na trhu práce se rovněž oslabuje s **postupující délkou nezaměstnanosti**, neboť 60 % respondentek zastává názor, že „Zaměstnavatelé nemají zájem o dlouhodobě nezaměstnané pracovníky“. Pociťují to především ženy se středoškolským a vysokoškolským vzděláním (viz obr.2.2).

Preferenci mužů při zaměstnávání nepociťují ženy tak intenzivně jako v případě věkově mladších kategorií. Jestliže o preferenci mladších zaměstnanců je jednoznačně přesvědčeno téměř 50 % žen, v případě preference mužů je to poloviční počet žen. Je samozřejmé, že muži, kteří byli pro komparaci rovněž dotazováni, tento názor v žádném případě nesdílí. Přednost věnována mužům při přijímání do zaměstnání je vnímána zejména středoškolskými a vysokoškolskými respondentkami a respondentkami s původně duševním zaměstnáním (viz obr.2.3).

Obr.2.3 : Postoje k průběhu hledání zaměstnání podle typu poslední práce



Ženy výrazně **zpochybňují etiku výběrových řízení**, neboť téměř 70 % respondentek se přiklání k názoru, že „Výběrová řízení na pracovní místa jsou formální, neboť zaměstnavatelé mají zaměstnance vybrané předem“. Tento názor je prezentován zejména ženami se středoškolským a vysokoškolským vzděláním a ženami, které před ztrátou zaměstnání vykonávaly duševní práci. S tímto postojem rovněž koresponduje **odkaz na známé a přátele**, kteří jsou vnímáni jako nejvýznamnější opora při hledání zaměstnání. Respondentky jim důvěřují více než zprostředkovatelům na Úřadech práce. Přátelé a známí jsou významnými referenčními skupinami zejména při vyhledávání duševní práce.

Studie se rovněž pokoušela zkoumat nejen postoje k jednotlivým tvrzením, ale hledat **souvislosti** mezi těmito tvrzeními a zejména identifikovat, zda mezi nimi existuje **korelační vztah**. Tab.2.5 ukazuje na míru těsnosti korelace a ukazuje, že s výjimkou dvou tvrzení : „Práce by se dala najít, ale v jiném regionu.“ a „Zprostředkovatelé na ÚP dělají všechno proto, aby našli

nezaměstnaným práci.“ existuje mezi ostatními proměnnými vztah, který lze potvrdit na hladině významnosti 95 % (viz koeficienty významnosti v tab.2.6).

Tab.2.5 : Korelační matice pro soubor tvrzení používaných pro měření postojů

Correlations

Sig. (2-tailed)

	věkově neperspektivní	preferenze mladých	přednost mužům	nezájem o DN	obsazená nabídka	nedůvěra	region	známí	konkurs	úřad práce
věkově neperspektivní	,000	,000	,000	,000	,001	,000	,452	,001	,000	,240
preferenze mladých	,000	,000	,000	,000	,000	,000	,720	,000	,000	,317
přednost mužům	,000	,000	,000	,000	,000	,000	,014	,000	,000	,650
nezájem o DN	,000	,000	,000	,000	,000	,000	,202	,008	,000	,843
obsazená nabídka	,001	,000	,000	,000	,000	,000	,000	,000	,000	,416
nedůvěra	,000	,000	,000	,000	,000	,000	,000	,000	,000	,554
region	,452	,720	,014	,202	,000	,000	,000	,000	,000	,992
známí	,001	,000	,000	,008	,000	,000	,000	,000	,000	,499
konkurs	,000	,000	,000	,000	,000	,000	,000	,000	,000	,557
úřad práce	,240	,317	,650	,843	,416	,554	,992	,499	,557	

Tab.2.6 : Pearsonovy korelační koeficienty pro soubor tvrzení používaných pro měření postojů

Correlations

Pearson Correlation

	věkově neperspektivní	preferenze mladých	přednost mužům	nezájem o DN	obsazená nabídka	nedůvěra	region	známí	konkurs
věkově neperspektivní	1	,395**	,291**	,326**	,158**	,284**	,035	,154**	,265**
preferenze mladých	,395**	1	,331**	,228**	,215**	,230**	-,017	,300**	,255**
přednost mužům	,291**	,331**	1	,400**	,300**	,336**	,115*	,166**	,220**
nezájem o DN	,326**	,228**	,400**	1	,304**	,305**	,060	,124**	,284**
obsazená nabídka	,158**	,215**	,300**	,304**	1	,348**	,209**	,254**	,285**
nedůvěra	,284**	,230**	,336**	,305**	,348**	1	,199**	,305**	,297**
region	,035	-,017	,115*	,060	,209**	,199**	1	,221**	,186**
známí	,154**	,300**	,166**	,124**	,254**	,305**	,221**	1	,360**
konkurs	,265**	,255**	,220**	,284**	,285**	,297**	,186**	,360**	1

** · Correlation is significant at the 0.01 level (2-tailed).

* · Correlation is significant at the 0.05 level (2-tailed).

Z tohoto důvodu bylo nakonec vybráno z deseti tvrzení osm, která byla korelována, a byla použita metoda faktorové analýzy, která eliminuje počet proměnných na nižší, přesto smysluplný, počet faktorů tak, aby bylo možné klasifikovat respondenty (viz tab.2.7)

Tab.2.7: Matice rotovaných komponentů

	Component	
	aktivní	pasivní
známí	,855	
konkurs	,641	
preferance mladých	,560	
nedůvěra	,482	,431
obsazená nabídka	,472	,353
nezájem o DN		,799
přednost mužům		,721
věkově neperspektivní		,581

Extraction Method: Principal Component Analysis.
 Rotation Method: Varimax with Kaiser Normalization.
 a. Rotation converged in 3 iterations.

Na základě matice rotovaných komponentů byly získány **dva faktory** (komponenty) : aktivní a pasivní. Do skupiny **aktivních** byla zařazena ta kritéria, která vypovídala o jisté projevené aktivitě cílové skupiny žen. Jestliže se domnívají, že „Bez známých a přátel se nedá práce najít“, ukazuje to na snahu nespolehat se pouze na roli Úřadu práce jako zprostředkovatele, ale vypovídá to o snaze hledat aktivně zaměstnání. Stejně tak intenzivnější hodnocení výběrových řízení naznačuje častější účast respondentek v těchto výběrových řízeních. Rovněž tak i informace o tom, že „Úřad práce mi dává nabídky na zaměstnání, které jsou ale již většinou obsazené“, naznačuje snahu hledat aktivně zaměstnání.

Naopak do skupiny **pasivních** patří ta kritéria, která ukazují ženy jako přehlíženou skupinu, která je při výběru pracovníků zaměstnavateli znevýhodňována vůči mladším respondentkám, mužům i skupině žen, které jsou krátkodobě nezaměstnané.

Na základě těchto dvou definovaných faktorů byly ženy klasifikovány do **čtyř skupin** :

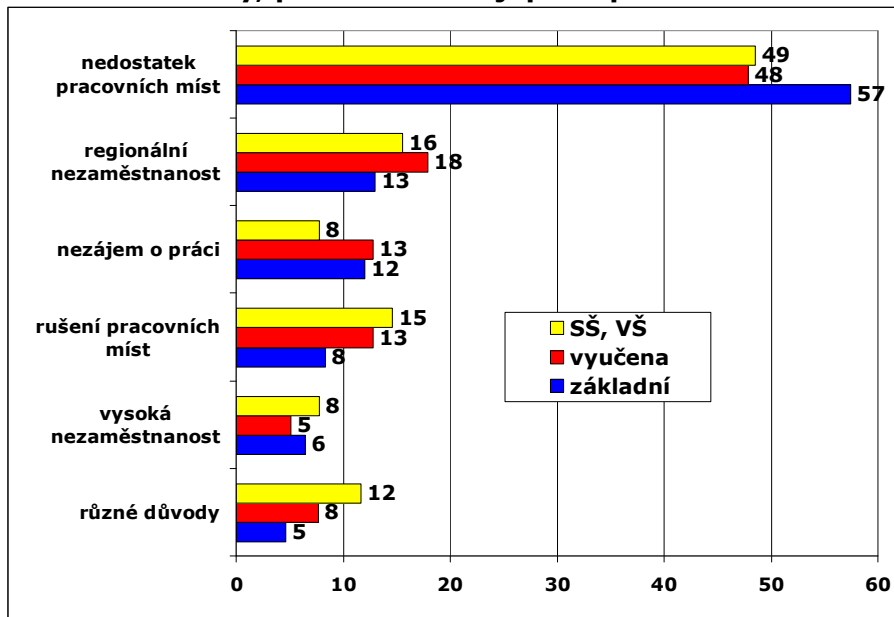
- **optimistické**
- **podezřívavé**
- **rezignující**
- **pasivní**

2.3.2 Postoje k průběhu hledání zaměstnání (otevřené otázky)

Druhou skupinu otázek v dotazníku pro cílovou skupinu žen tvořily otázky **otevřené (projektivní)**. Jednalo se vždy o úvodní část nějakého tvrzení, jež ženy doplnily, a vyjádřily tak vlastní názory a postoje k danému problému. Tyto otázky byly položeny nepřímo.

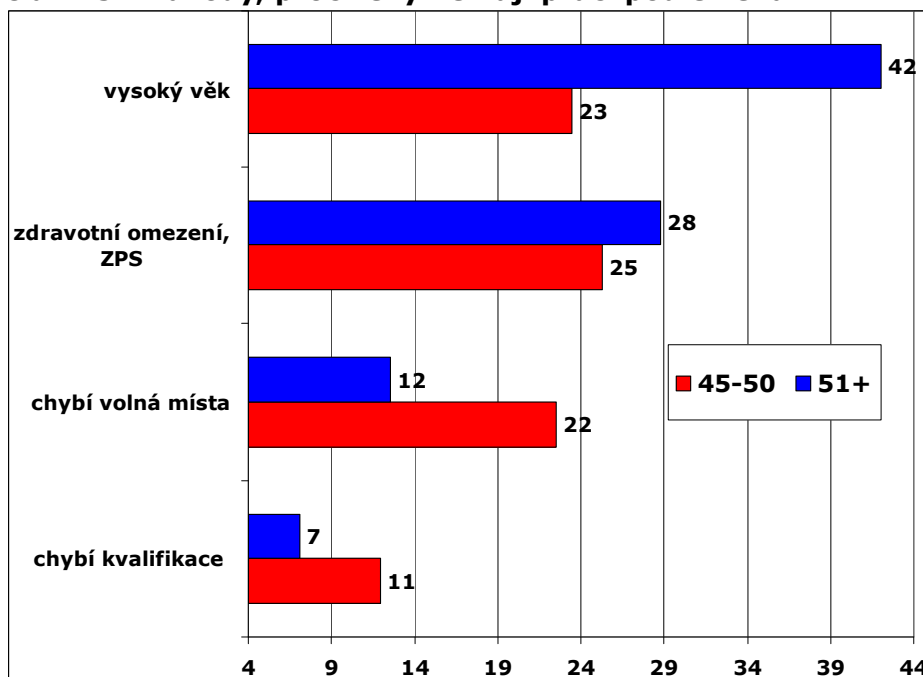
První tvrzení, které ženy hodnotily, znělo: „**Lidé nemají práci, protože...**“. Téměř polovina žen si myslí, že příčinou je nedostatek pracovních míst. Dalšími uváděnými důvody jsou vysoká regionální nezaměstnanost, vysoký věk uchazečů o zaměstnání, rušení pracovních míst, ale také nezájem o práci ze strany některých nezaměstnaných (viz obr.2.4).

Obr.2.4 : Důvody, proč lidé nemají práci podle vzdělání

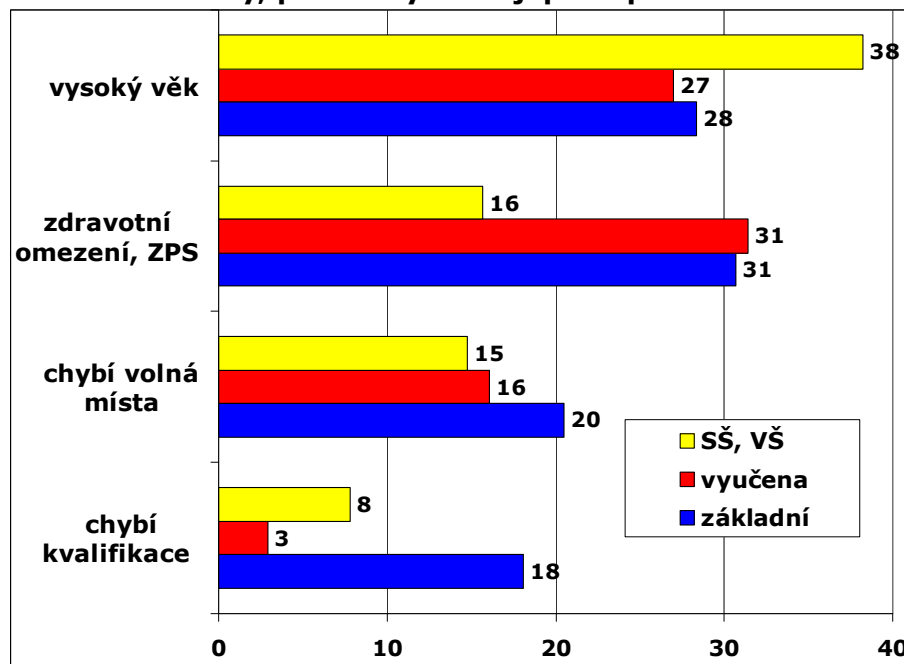


Vedle tohoto obecného tvrzení se ženy vyjadřovaly ke stejnému problému, avšak vztahenému k nim samotným, a to doplněním věty „**Práci nemám, protože...**“. Ženy starší 50 let se domnívají, že hlavní příčinou je jejich vysoký věk (viz obr.2.5). Naproti tomu ženy ve věku 45-50 let častěji jako důvod uvádějí svůj **zdravotní stav**. Odůvodnění vysokého věku se objevuje také spíše v odpovědích žen, které mají středoškolské nebo vysokoškolské vzdělání (viz obr.2.6). U žen, které dříve pracovaly manuálně, je hlavní příčinou zdravotní omezení. Příčinu toho, proč nemají práci, ženy dále shledávají v nedostatku pracovních míst a v nedostatečné kvalifikaci. Velký podíl těch respondentek, které jsou bez práce méně než 10 měsíců, uvádí, že práci nemá, protože je firma propustila nebo dokonce zkrachovala. Téměř 50 % žen nezaměstnaných déle než 5 let je přesvědčena, že hlavní příčinou je jejich zdravotní omezení. Tato skupina také mnohem častěji než ostatní přiznává péči o domácnost.

Obr.2.5 : Důvody, proč ženy nemají práci podle věku

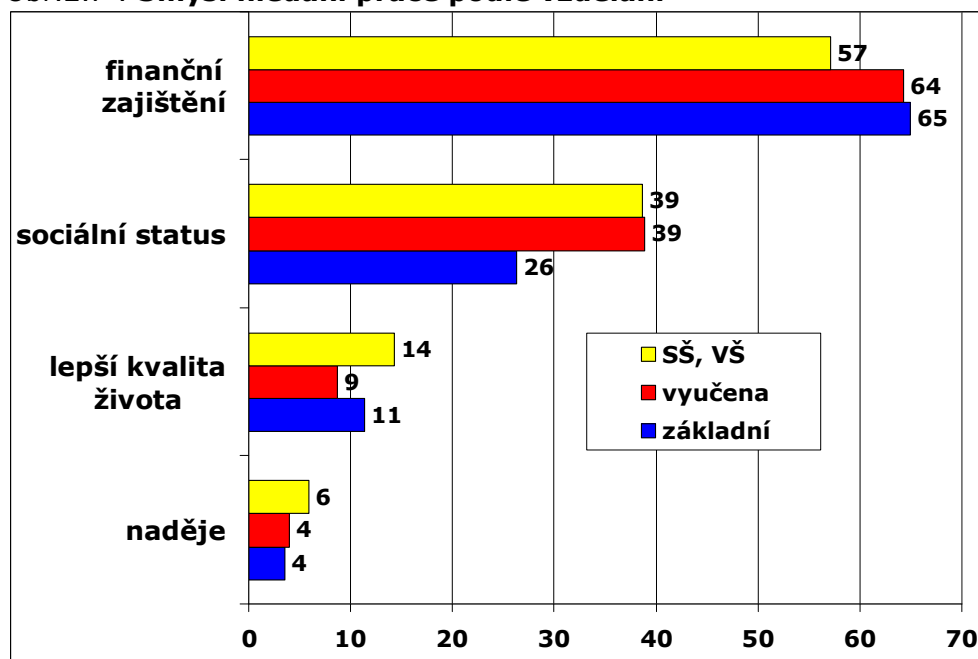


Obr.2.6 : Důvody, proč ženy nemají práci podle vzdělání



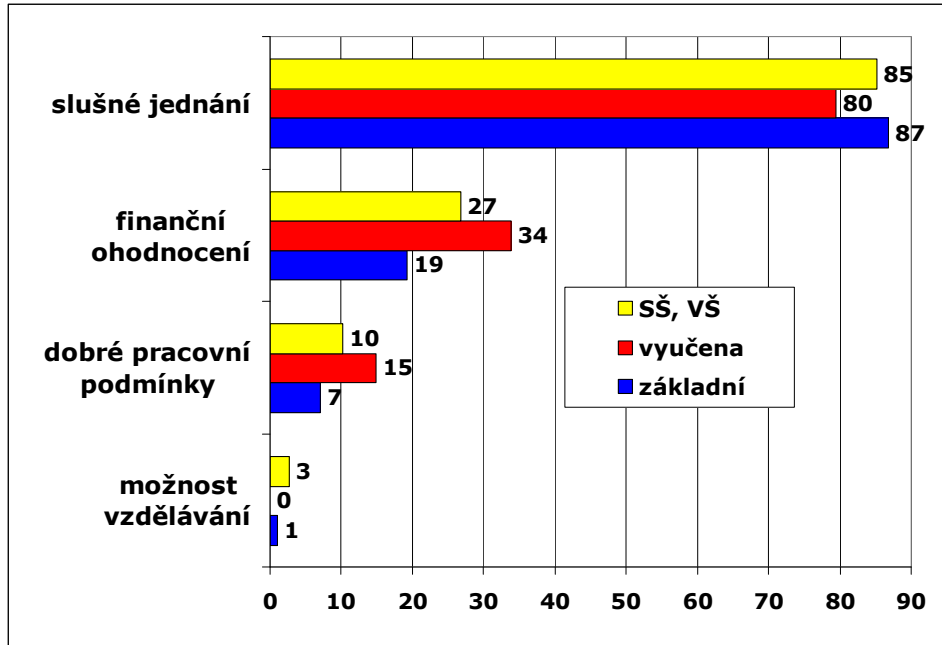
Další oblastí, ke které se ženy vyjadřovaly, byl **smysl hledání práce**. Nejčastěji uváděným důvodem, proč má hledání práce smysl, je **finanční zajištění**. Shodlo se na něm více než 60 % respondentek. Dále se ženy domnívají, že práce jim přináší určitý **sociální status** („nechci být sama doma, hledám uplatnění ve společnosti, přijdu mezi lidi“). Častěji tak odpovídaly ženy s vyšším než základním vzděláním. Respondentky mají také pocit, že práce zabezpečuje **lepší kvalitu života**. Myslí si to častěji ženy, které dříve vykonávaly duševní práci.

Obr.2.7 : Smysl hledání práce podle vzdělání



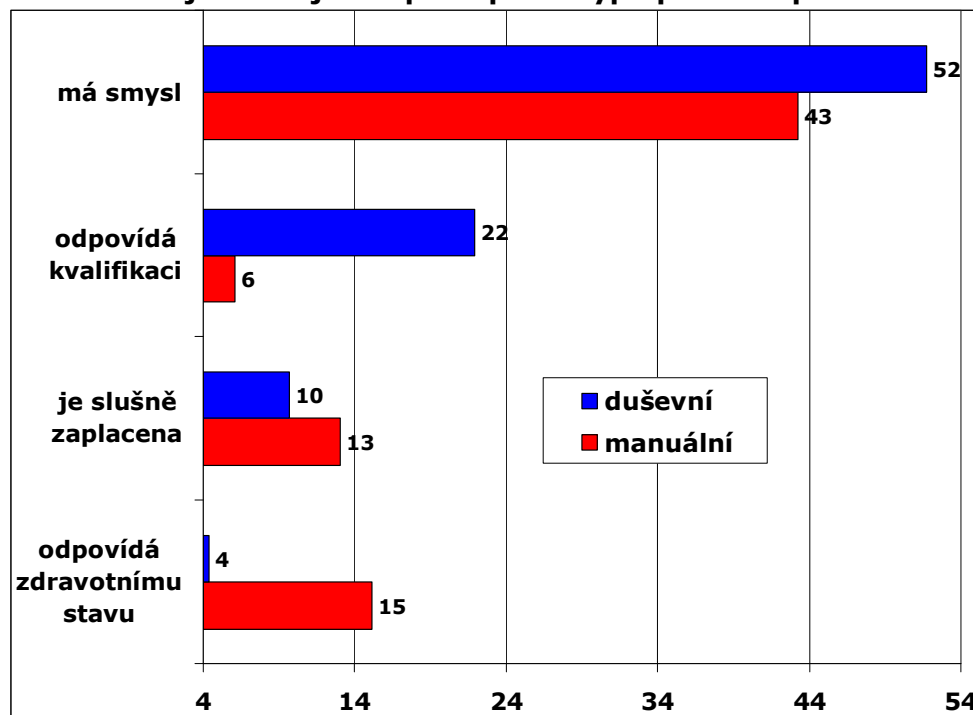
Většina dotazovaných žen (více než 80 %) by **v práci od zaměstnavatele očekávala** především slušné jednání (viz obr.2.8). Dále se v odpovědích žen objevuje finanční ohodnocení a dobré pracovní podmínky. Možnost vzdělávání uvádí jen 1 % dotazovaných žen, všechny mladší 50 let, a převažují ženy, které dříve vykonávaly duševní práci.

Obr.2.8 : Očekávání od zaměstnavatele v práci podle vzdělání



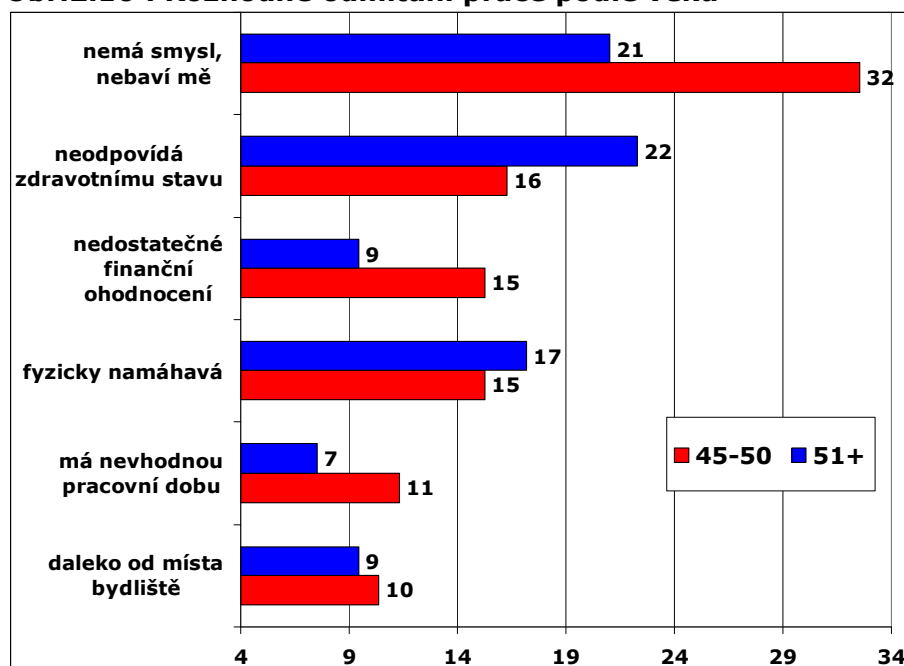
V případě doplnění tvrzení „**Největší zájem mám o práci, která...**“ převažuje odpověď „**má smysl**“ (viz obr.2.9). Uvádí ji téměř 50 % respondentek. Převládá více u žen, které vykonávaly duševní práci. Práce by podle dotazovaných žen měla být také „**slušně ohodnocena**“, tuto odpověď uvádějí spíše ženy mladší 50 let, ženy vyučené a pracující manuálně. Zájem o práci, která „odpovídá jejich zdravotnímu stavu“, mají především ženy starší 50 let, se základním vzděláním, a ženy pracující manuálně. Zatímco ženy se středoškolským a vysokoškolským vzděláním a ženy, které dříve pracovaly manuálně, upřednostňují práci, která „**odpovídá jejich kvalifikaci**“. Jinými uváděnými požadavky na práci jsou: zvládnutelná, v místě bydliště, přinášející kontakt s lidmi, perspektivní a mnoho dalších.

Obr.2.9 : Největší zájem o práci podle typu poslední práce



Na druhé straně ženy charakterizovaly **práci, kterou by v žádném případě nepřijaly**. Ženy starší 50 let a ženy nezaměstnané déle než 5 let nejčastěji uvádějí práci, která „**neodpovídá jejich zdravotnímu stavu**“. Ženy mladší 50 let se shodují spíše na takové práci, která „**nemá smysl**“ a která „**by je nebavila**“. Respondentky by dále určitě nepřijaly práci fyzicky namáhavou, nedostatečně finančně ohodnocenou, daleko od místa bydliště a práci s nevhodnou pracovní dobou. Naproti tomu nedostatečné finanční ohodnocení jako důvod nepřijetí práce muži ve svých odpovědích uvádějí nejčastěji.

Obr.2.10 : Rozhodné odmítání práce podle věku

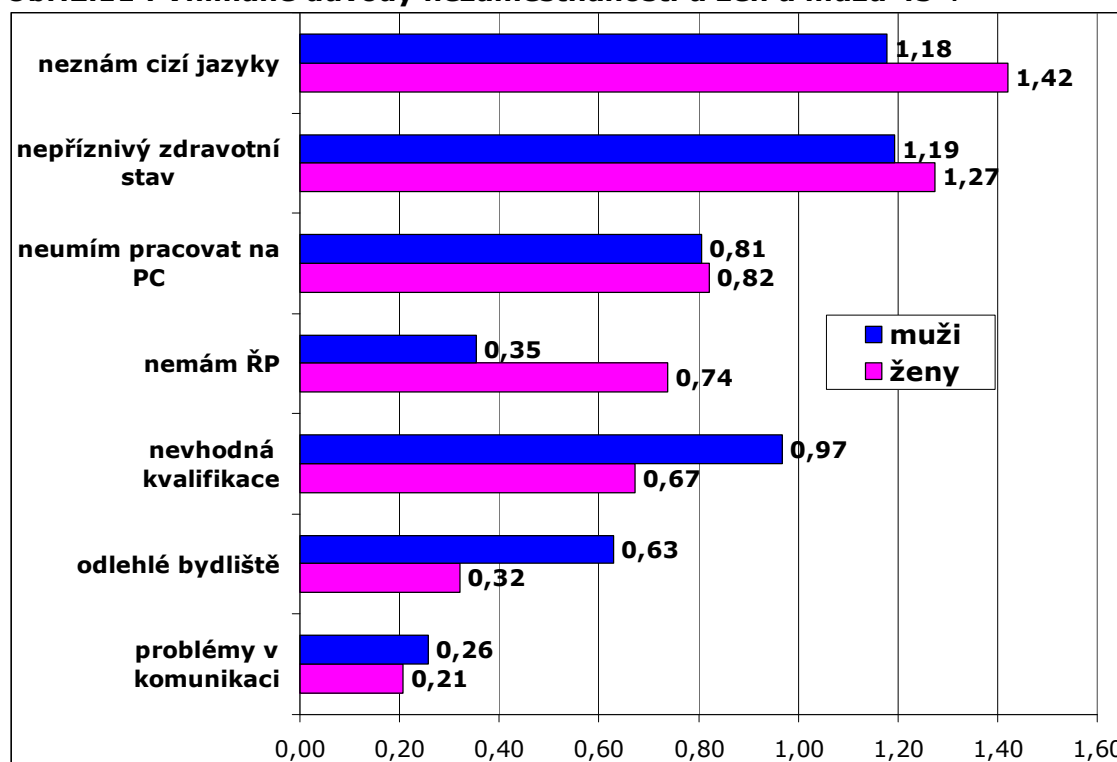


2.3.3 Vnímané důvody nezaměstnanosti

Respondentky z cílové skupiny byly požádány, aby se pokusily klasifikovat **příčiny a důvody nezaměstnanosti**. Na rozdíl od předchozích souborů otázek (viz kap 2.3.1 a 2.3.2) se jednalo o přímé dotazování, které bylo zaměřeno na uvedení tří nejdůležitějších důvodů, které respondentky ztotožňovaly s příčinami své nezaměstnanosti. Výsledné koeficienty vnímání příčin nezaměstnanosti byly vypočítány jako **aritmetické průměry hodnot**, kde nejvýznamnější příčina byla započítána třemi body, druhá nejvýznamnější příčina dvěma body a třetí nejvýznamnější příčina jedním bodem. V případě neoznačení příčiny mezi třemi nejvýznamnějšími se do aritmetického průměru započítávala nulová hodnota tak, aby výsledné aritmetické průměry nebyly zkresleny nízkým počtem odpovědí.

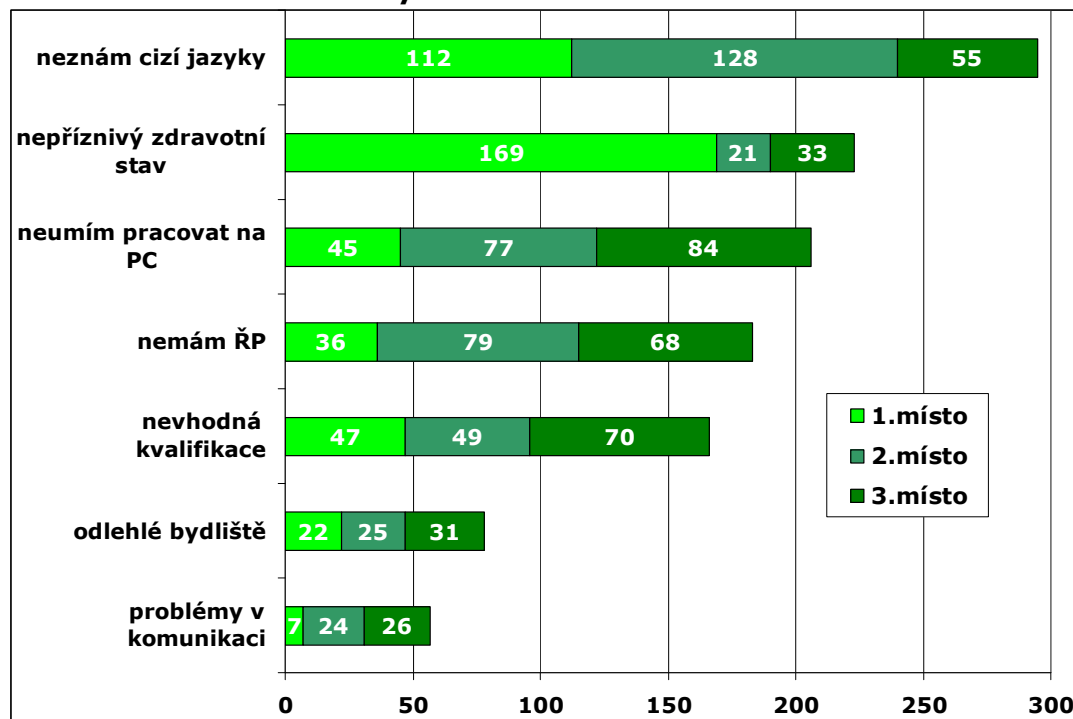
Ženy z cílové skupiny se domnívaly, že příčina jejich nezaměstnanosti tkví především v **neznalosti cizího jazyka a v nepříznivém zdravotním stavu** (viz obr.2.11). Jako nejvýznamnější byly tyto příčiny konstatovány i muži, avšak míra intenzity vnímání byla mírně rozdílná. Třetí nejvýznamnější příčinou ovlivňující zaměstnatelnost žen je **neznalost práce na PC**. Rozdíly podle pohlaví spočívají především ve vybavení **řidičským průkazem** a v **nevhodné kvalifikaci** (viz obr.2.11). Všechny výše uvedené příčiny jsou objektivně měřitelné a mohou být důvodem odmítnutí ve výběrovém řízení. Existují však i **latentní příčiny**, které mají subjektivní charakter a respondentkami jsou obtížně hodnotitelné. To se projevilo ve vnímání faktoru „**Neumím se správně představit, mám potíže s jednáním**“, který zmínilo pouze 12 % žen a jako nejvýznamnější příčinu ho označilo pouze 1,4 % žen (7 žen ve výběrovém souboru v absolutním vyjádření).

Obr.2.11 : Vnímané důvody nezaměstnanosti u žen a mužů 45 +



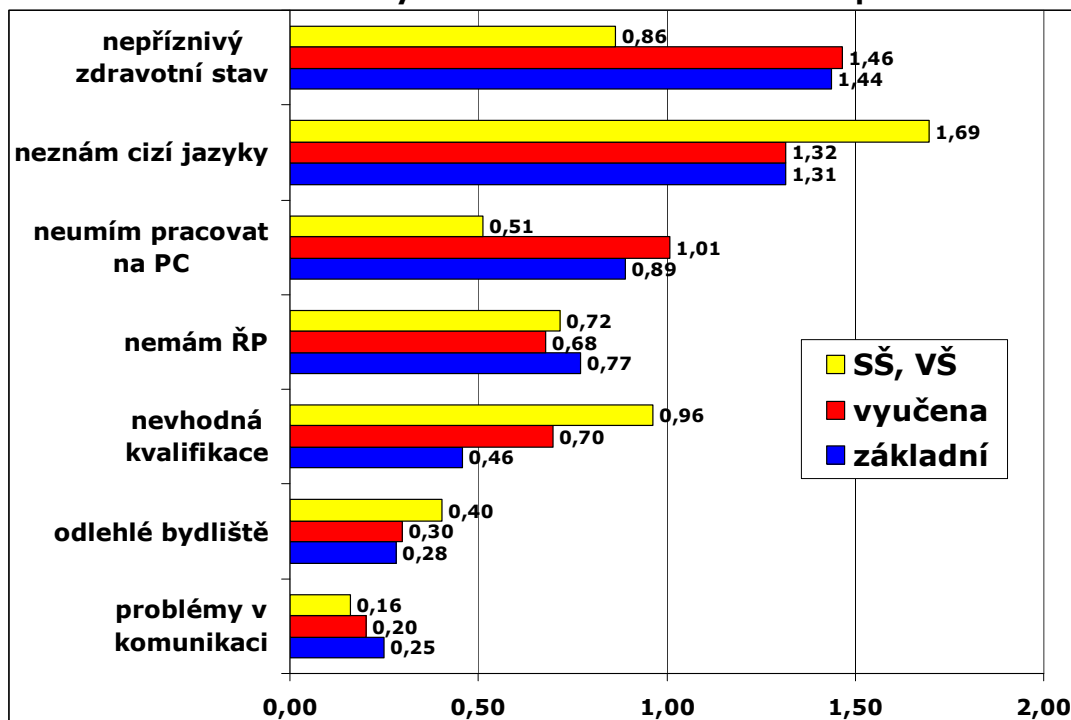
Při podrobnějším zkoumání, kdy byla místo aritmetického průměru použita absolutní četnost vnímání důvodů, se ukázala významnost nepříznivého **zdravotního stavu žen**, kterou na prvním místě označila třetina dotázaných respondentek (viz obr.2.12).

Obr.2.12 : Vnímání důvodů nezaměstnanosti u žen 45 +



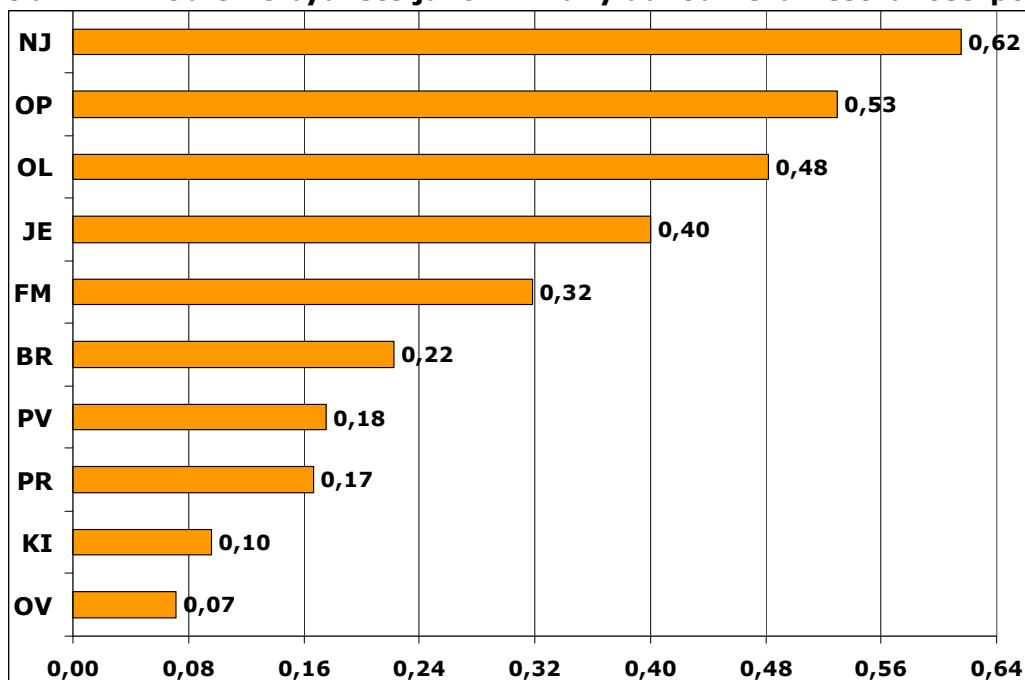
Rozdíly ve vnímání důvodů nezaměstnanosti se liší podle úrovně vzdělání a můžeme rozlišovat **dvě vzdělanostní skupiny**. První skupinou jsou ženy se středoškolským vzděláním a vysokoškolským vzděláním, druhou skupinu tvoří vyučené ženy a ženy se základním vzděláním. **Ženy se středoškolským vzděláním a vysokoškolským vzděláním** nedeterminuje tak významně nepříznivý zdravotní stav, příčiny své nezaměstnanosti vidí především v neznalosti cizího jazyka a nevhodné kvalifikaci (viz obr.2.13). **Vyučené ženy a ženy se základním vzděláním** se domnívají, že jsou limitovány nepříznivým zdravotním stavem (což může být vysoce pravděpodobné) a neznalostí cizího jazyka a práce na PC (což se jeví spíše nepravděpodobné). Ženy se základním vzděláním nepocítují tak výrazně nevhodnou kvalifikaci.

Obr.2.13 : Vnímané důvody nezaměstnanosti u žen 45 + podle vzdělání



Odlehlé bydliště sice nepatří mezi často zmiňovaný důvod nezaměstnanosti, přesto existují výrazné **regionální rozdíly** (viz obr.2.14). Nadprůměrně byl tento důvod uváděn v Novém Jičíně, Opavě, Olomouci a Jeseníku.

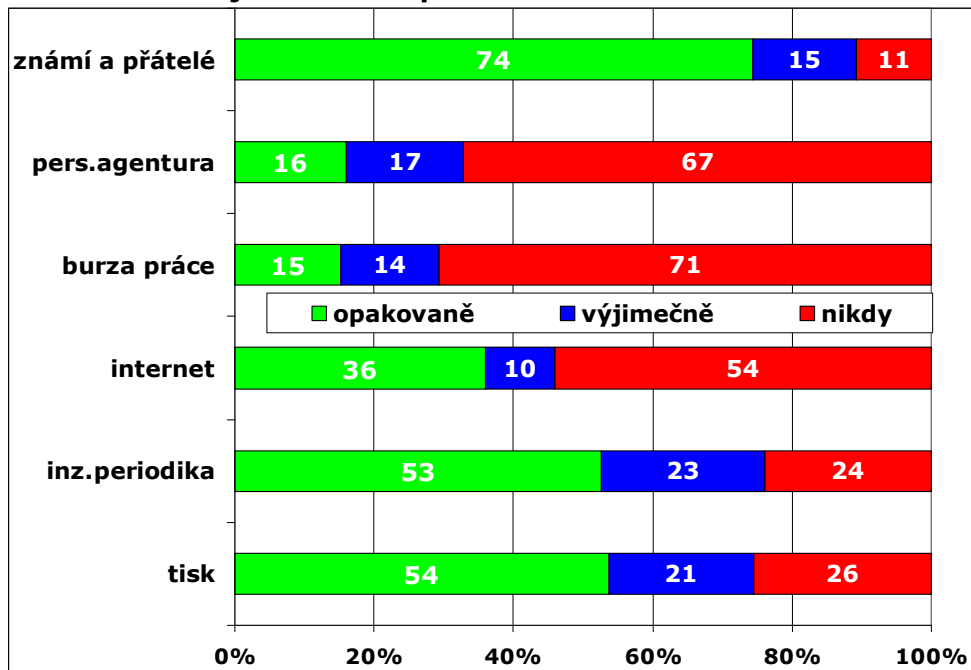
Obr.2.14 : Odlehlé bydliště jako vnímaný důvod nezaměstnanosti podle regionů



2.3.4 Zdroje informací při hledání zaměstnání

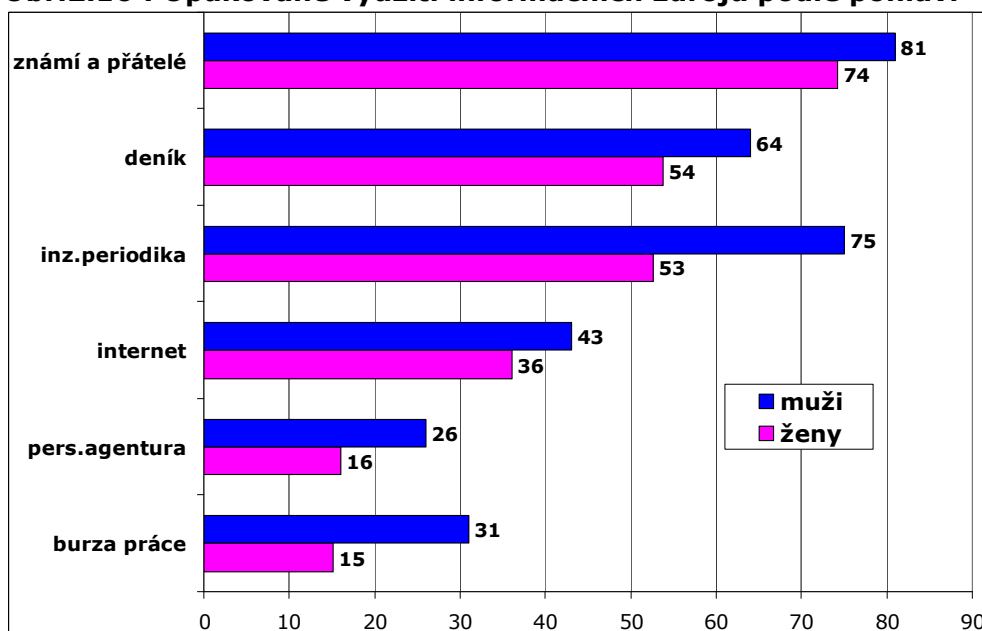
Respondentky se rovněž vyjadřovaly ke **zdrojům informací**, které volí při hledání zaměstnání. Respondentky hodnotily využití zdrojů podle toho, zda je využívají opakovaně, výjimečně nebo je nevyužily vůbec. Nejzásadnějším zdrojem informací jsou **známí a přátelé**, na které spoléhá až 90 % žen, z toho 74 % opakovaně (viz obr.2.15). Druhým nejvýznamnějším zdrojem jsou **tisková média** (deník, inzertní periodika).

Obr.2.15 : Zdroje informací při hledání zaměstnání



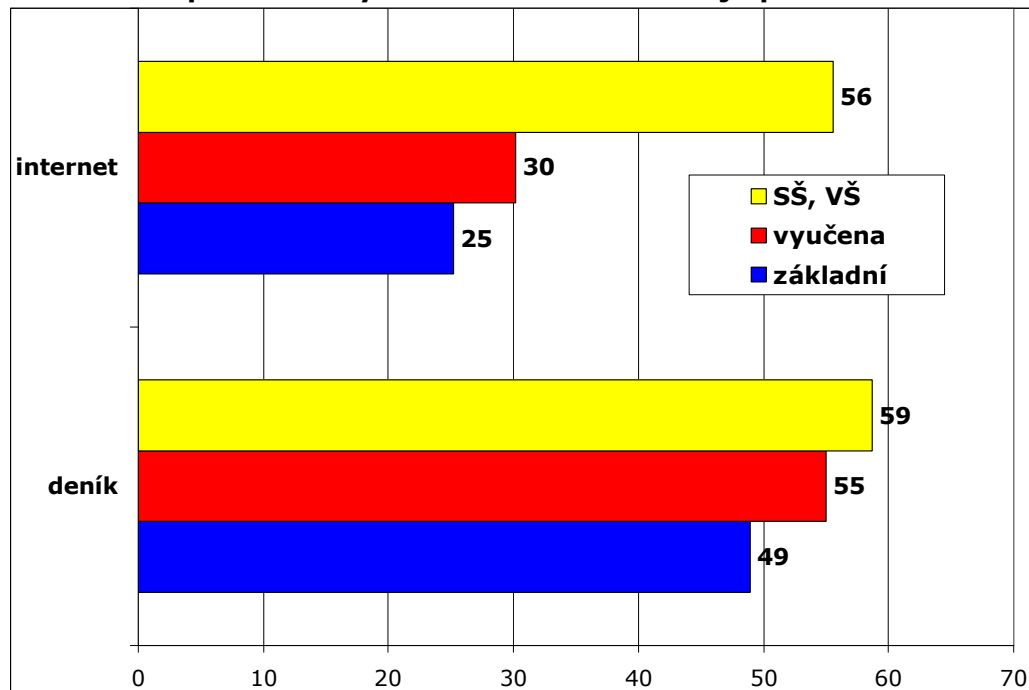
Muži uváděli **frekventovanější použití** informačních zdrojů, nemění se ovšem pořadí významnosti podle pohlaví. Muži jen více reflektovali vliv **inzertních periodik** při hledání zaměstnání (viz obr.2.16).

Obr.2.16 : Opakované využití informačních zdrojů podle pohlaví



Analýza preference informačních zdrojů pro hledání zaměstnání podle demografických charakteristik neprokázala výraznější odchylky. Výjimkou je jen **opakované využití deníku a zejména internetu**, kde se výrazně projevuje úroveň dosaženého vzdělání (viz obr.2.17).

Obr.2.17 : Opakované využití informačních zdrojů podle vzdělání



2.4 Segmentace

2.4.1 Typologie žen

2.4.1.1 Optimistické ženy (13 %)



Do skupiny optimistických žen lze na základě odpovědí respondentek zařadit pouze 13 % žen z výběrového souboru. Větší zastoupení přitom mají ženy se **základním vzděláním a vyučené**. Z hlediska povahy poslední vykonávané práce je počet těch, které vykonávaly manuální práci, téměř dvojnásobný oproti počtu žen, jež vykonávaly práci duševní. Nejvíce žen optimistického typu žije v okrese **Frýdek-Místek** (29 % optimistických žen vzhledem ke všem typům v tomto okrese), dále se od průměru 13 % významně odlišuje i Bruntál (23 %) a Opava (22 %). Nejméně žen této kategorie žije v okrese Karviná (7 %).

Ženy optimistického typu se od ostatních značně **odlišují svým přesvědčením, že je možné najít práci** (viz tab.2.8). Necítí se zcela věkově neperspektivní a nemyslí si, že zaměstnavatelé preferují mladé pracovníky (viz tab.2.9) a muže před ženami. **Věří, že práci lze najít** i bez pomoci známých a přátel (viz tab.2.10). Tyto ženy nejsou tak pesimistické vůči svému regionu (na rozdíl od jiných typů), nemyslí si, že práce se dá najít pouze v jiném regionu než v tom, ve kterém žijí.

Tab.2.8 : Víra v možnost nalezení zaměstnání podle typologie

Už nevěřím, že je možné najít práci.

Crosstab

% within Cluster1

		Cluster1				Total
		optimistické	podezřívavé	rezignující	pasivní	
nedůvěra	zcela nesouhlasím	49,1%	17,0%	3,8%	16,9%	16,9%
	2	22,6%	13,2%	2,3%	6,9%	9,0%
	3	15,1%	18,9%	3,8%	17,7%	13,3%
	4	7,5%	21,7%	8,4%	26,9%	17,4%
	5	1,9%	12,3%	13,0%	11,5%	11,0%
	6		2,8%	16,8%	12,3%	9,8%
	zcela souhlasím	3,8%	14,2%	51,9%	7,7%	22,6%
Total		100,0%	100,0%	100,0%	100,0%	100,0%

Tab.2.9 : Preference mladých pracovníků podle typologie

Zaměstnavatelé mají zájem pouze o mladé pracovníky.

Crosstab

% within Cluster1

		Cluster1				Total
		optimistické	podezřívavé	rezignující	pasivní	
preference mladých	zcela nesouhlasím	28,3%	7,5%	1,5%	3,1%	6,9%
	2	15,1%	1,9%	,8%	4,6%	4,0%
	3	26,4%	8,5%	1,5%	6,9%	8,1%
	4	11,3%	11,3%	3,1%	20,0%	11,4%
	5	7,5%	7,5%	9,2%	15,4%	10,5%
	6	3,8%	13,2%	11,5%	16,9%	12,6%
	zcela souhlasím	7,5%	50,0%	72,5%	33,1%	46,4%
Total		100,0%	100,0%	100,0%	100,0%	100,0%

2.4.1.2 Podezřívavé ženy (25 %)



Do segmentu podezřívavých žen lze zařadit 25 % všech respondentek. Nejvíce jsou zastoupeny ženy se **základním vzděláním** (28 %). S délkou nezaměstnanosti postupně klesá procento podezřívavých žen ve vztahu k ostatním typům. Do této kategorie spadá 28 % všech dotazovaných žen, které jsou nezaměstnané 2-10 měsíců. V případě žen nezaměstnaných déle než 5 let je to jen 22 %. V okrese **Frýdek-Místek** žije výrazně větší množství žen podezřívavého typu na rozdíl od jiných regionů (38 % oproti průměru 25 % ve všech okresech). Odlišují se i okresy Ostrava a Jeseník (oba 33 %). Naproti tomu okresy Bruntál (18 %), Přerov (18 %) a Prostějov (19 %) mají nejmenší podíl žen tohoto typu.

U segmentu podezřívavých žen převažuje názor, že **bez známých nebo přátel se práce nedá najít** (viz tab.2.10). Ženy mají pocit, že výběrová řízení jsou předem rozhodnutá (viz tab.2.14). Domnívají se, že zaměstnavatelé mají zájem jen o mladé pracovníky (viz tab.2.10). Na druhé straně si ale nemyslí, že zaměstnavatelé preferují muže před ženami a že diskriminují dlouhodobě nezaměstnané. Nejsou jednotné v názoru, zda je možné ještě najít práci.

Tab.2.10 : Role známých a přátel podle typologie

Bez známých nebo přátel se práce nedá najít.

Crosstab

% within Cluster1

		Cluster1				Total
		optimistické	podezřívavé	rezignující	pasivní	
známí	zcela nesouhlasím	34,0%			14,6%	8,8%
	2	17,0%	,9%		6,2%	4,3%
	3	17,0%	,9%		10,0%	5,5%
	4	20,8%	1,9%	1,5%	20,0%	9,8%
	5	5,7%	4,7%	9,9%	22,3%	11,9%
	6	1,9%	17,9%	13,7%	13,1%	13,1%
	zcela souhlasím	3,8%	73,6%	74,8%	13,8%	46,7%
Total		100,0%	100,0%	100,0%	100,0%	100,0%

2.4.1.3 Pasivní ženy (31 %)

Tato kategorie představuje **nejpočetnější skupinu**. Na základě odpovědí respondentek spadá do segmentu pasivních 31 % žen. Největší zastoupení mají ženy vyučené (38 %) a převažují ženy, které jsou nezaměstnané po dobu 11-18 měsíců (40 %). Ve vztahu k ostatním typům je největší podíl žen pasivních v okrese Nový Jičín (41 % oproti průměru 31 %), velký podíl tato skupina tvoří také v okrese Bruntál (40 %). Nejméně žen pasivního typu vzhledem k ostatním typům žije v okrese Ostrava (23 %).

Pasivní ženy se cítí **věkově neperspektivní** (viz tab.2.11) a domnívají se, že zaměstnavatelé nemají zájem o **dlouhodobě nezaměstnané** (viz tab. 2.12). O preferenci mužů u zaměstnavatelů nejsou zcela přesvědčeny. Nejsou jednotné ani v názoru, zda je možné ještě najít práci. Myslí si však, že práce by se dala najít i bez pomoci přátel a známých.

Tab.2.11 : Věková perspektivnost pro zaměstnavatele podle typologie

Při dosažení určitého věku jsou zaměstnanci pro zaměstnavatele neperspektivní

Crosstab

% within Cluster1

		Cluster1				Total
		optimistické	podezřivavé	rezignující	pasivní	
věkově	zcela nesouhlasím	24,5%	16,0%	3,1%	3,8%	9,3%
neperspektivní	2	7,5%	4,7%		,8%	2,4%
	3	17,0%	4,7%		6,2%	5,2%
	4	15,1%	13,2%	2,3%	5,4%	7,6%
	5	9,4%	7,5%	3,1%	16,9%	9,3%
	6	7,5%	14,2%	11,5%	20,0%	14,3%
	zcela souhlasím	18,9%	39,6%	80,2%	46,9%	51,9%
Total		100,0%	100,0%	100,0%	100,0%	100,0%

Tab.2.12 : Zájem o dlouhodobě nezaměstnané podle typologie

Zaměstnavatelé nemají zájem o dlouhodobě nezaměstnané pracovníky.

Crosstab

% within Cluster1

		Cluster1				Total
		optimistické	podezřivavé	rezignující	pasivní	
nezájem	zcela nesouhlasím	26,4%	24,5%			9,5%
o DN	2	11,3%	13,2%		1,5%	5,2%
	3	20,8%	17,9%	1,5%	4,6%	9,0%
	4	18,9%	29,2%	3,8%	12,3%	14,8%
	5	5,7%	5,7%	20,6%	20,0%	14,8%
	6	5,7%	3,8%	11,5%	20,0%	11,4%
	zcela souhlasím	11,3%	5,7%	62,6%	41,5%	35,2%
Total		100,0%	100,0%	100,0%	100,0%	100,0%

2.4.1.4 Rezignující ženy (31 %)



Mezi rezignující lze zařadit 31 % žen, jedná se o **druhou nejpočetnější skupinu**. Největší zastoupení přitom mají ženy se středoškolským a vysokoškolským vzděláním. Z hlediska délky nezaměstnanosti je mezi rezignujícími nejvíce těch žen, které jsou bez práce déle než dva a půl roku. Převažují ženy, které vykonávaly duševní práci. Při porovnání zastoupení typů žen v jednotlivých regionech lze v okrese **Prostějov** zařadit téměř polovinu všech žen do skupiny rezignujících (47 % oproti průměru 31 %). Velký podíl tohoto segmentu je také v okrese **Ostrava** (45 %). Na druhé straně ze všech žen ve Frýdku-Místku lze pouze 8 % zařadit mezi rezignující.

Ženy rezignující se cítí **věkově neperspektivní** pro zaměstnavatele (viz tab.2.11). Jsou přesvědčeny o **preferenci mladších pracovníků** (viz tab.2.9), **mužů před ženami** (viz tab.2.13) a diskriminaci dlouhodobě nezaměstnaných. Ženy jsou skeptické vůči výběrovým řízením, mají pocit, že jde jen o formalitu, neboť zaměstnavatelé mají své zaměstnance vybrané předem (viz tab.2.14). Domnívají se, že práci nelze najít bez známých a přátel a že všechna místa nabízená Úřadem práce jsou již obsazená. **Už nevěří, že je možné najít práci.**

Tab.2.13 : Preference pohlaví zaměstnavateli podle typologie

Zaměstnavatelé dají většinou při přijímání pracovníků přednost mužům před ženami.

Crosstab

		Cluster1				Total
		optimistické	podezřívavé	rezignující	pasivní	
přednost mužům	zcela nesouhlasím	32,1%	24,5%	,8%	4,6%	11,9%
	2	13,2%	7,5%	2,3%	3,1%	5,2%
	3	26,4%	22,6%	1,5%	7,7%	11,9%
	4	20,8%	26,4%	10,7%	37,7%	24,3%
	5	5,7%	9,4%	22,9%	15,4%	15,0%
	6		2,8%	13,7%	9,2%	7,9%
	zcela souhlasím	1,9%	6,6%	48,1%	22,3%	23,8%
Total		100,0%	100,0%	100,0%	100,0%	100,0%

Tab.2.14 : Postoj k výběrovým řízením podle typologie

Výběrová řízení na pracovní místa jsou formální, neboť zaměstnavatelé mají zaměstnance vybrané předem.

Crosstab

% within Cluster1

		Cluster1				Total
		optimistické	podezřívavé	rezignující	pasivní	
konkurs	zcela nesouhlasím	26,4%	4,7%	,8%	7,7%	7,1%
	2	20,8%	2,8%		5,4%	5,0%
	3	17,0%	6,6%		9,2%	6,7%
	4	13,2%	7,5%	2,3%	22,3%	11,2%
	5	7,5%	13,2%	6,1%	16,9%	11,4%
	6	3,8%	19,8%	19,8%	16,9%	16,9%
	zcela souhlasím	11,3%	45,3%	71,0%	21,5%	41,7%
Total		100,0%	100,0%	100,0%	100,0%	100,0%

2.4.2 Regionální segmentace

2.4.2.1 Bruntál

Šetření v Bruntále se zúčastnilo 45 žen. Struktura cílové skupiny žen je **výrazně polaritní**. Na jedné straně je zde intenzivní zastoupení optimistického typu žen (23 % oproti průměru výběrového souboru 13 %), na druhé straně je zde nadprůměrný podíl pasivního typu žen (40 % oproti průměru 30 %). U respondentek je patrná **nedůvěra v region**, ve kterém žijí, a domnívají se, že práce by se dala najít spíše v jiném regionu. Naopak nepropadají tak výrazně skepsi, že výběrová řízení jsou předem rozhodnutá a bez známých a přátel se nedá najít práce.

2.4.2.2 Frýdek-Místek

Ve Frýdku-Místku byly shromážděny dotazníky od 44 žen. Názory a postoje respondentek se **výrazně odlišují od průměru celého výběrového souboru** 481 žen. Ze všech regionů je zde zastoupeno nejvíce žen **podezřívavého** (38 % oproti průměru 25 %), ale také **optimistického typu** (29 % oproti průměru 13 %). Na druhé straně v tomto okrese najdeme nejméně žen typu rezignujícího (pouze 8 % oproti průměru 31 %). Na rozdíl od jiných regionů, u žen z okolí Frýdku-Místku nepřevažuje názor, že zaměstnavatelé mají zájem pouze o mladé pracovníky a že lidé vyššího věku jsou pro ně neperspektivní. Stejně tak je vidět výrazný rozdíl v tom, jak ženy vnímají postoje zaměstnavatelů k dlouhodobě nezaměstnaným. V ostatních zkoumaných okresech jsou ženy v této otázce mnohem pesimističtější.

2.4.2.3 Jeseník

V Jeseníku bylo realizováno 55 dotazníků. Struktura cílové skupiny odpovídá struktuře výběrového souboru. Nejvíce žen v tomto regionu je podezřívavého typu (33 %). Respondentky mají pocit, že **zaměstnavatelé dávají přednost spíše mužům**. Ženy **nedůvěřují svému regionu**, domnívají se, že práce by se dala najít, ale v jiné oblasti. **Nejsou spokojeny s činností ÚP** a tvrdí, že od zprostředkovatelů dostávají nabídky na zaměstnání, které jsou většinou již obsazené.

2.4.2.4 Karviná

Šetření v Karviné se zúčastnilo 52 žen. Ze všech zkoumaných okresů je v tomto regionu **nejméně žen optimistického typu** (pouze 7 % oproti průměru 13 %). Na druhé straně nejvíce žen v Karviné lze zařadit mezi rezignující (36 %). Panuje zde **velká nedůvěra** (dokonce největší ze všech sledovaných okresů) v možnost získat zaměstnání **v regionu**, ve kterém žijí. Ženy se domnívají, že práce by se dala najít spíše v jiných oblastech. Je zde také vyjádřena největší nedůvěra ve roli Úřadu práce najít ženám zaměstnání.

2.4.2.5 Nový Jičín

V Novém Jičíně bylo dotazováno 52 nezaměstnaných žen. Vyskytuje se zde nejvíce žen **pasivního typu** (41 % oproti průměru 31 %). Region se výrazně odlišuje od průměrného zastoupení žen rezignujícího typu ve výběrovém souboru (pouze 17 % oproti průměru 31 %). Z odpovědí respondentek je zřejmé, že se domnívají, že **bez známých a přátel nelze najít práci**. Ze všech sledovaných oblastí jsou ženy právě v tomto regionu **nejvíce spokojené s činností ÚP**, mají pocit, že zprostředkovatelé dělají všechno pro to, aby našli nezaměstnaným práci. Tento výsledek může být ovšem ovlivněn individuálním způsobem shromažďování dat.

2.4.2.6 Olomouc

V Olomouci se dotazníkového šetření zúčastnilo 56 žen. Převládají ženy **rezignujícího a pasivního typu** (oba 35 %), což odpovídá průměrnému zastoupení ve výběrovém souboru (průměr 31 %). U žen převažuje názor, že od určitého věku a navíc jako dlouhodobě nezaměstnané jsou pro potenciální zaměstnavatele neperspektivní a že o ně zaměstnavatelé nemají zájem. Na druhé straně ženy nejsou tak pesimistické vůči svému regionu jako ženy v jiných oblastech.

2.4.2.7 Opava

V Opavě vyplnilo dotazník 34 žen. Je zde větší zastoupení žen optimistického typu (22 % oproti průměru 13 %) a na druhé straně výrazně menší podíl žen rezignujícího typu (19 % oproti průměru 31 %). Nejvíce žen je pasivního typu (34 %). Respondentky v tomto regionu jsou mnohem **optimističtější** v přesvědčení, že je možné ještě **najít práci**. V jiných okresech ženy uvádějí, že od ÚP dostávají nabídky na zaměstnání, které jsou již většinou obsazené. Naproti tomu ženy v okrese Opava se s tímto názorem příliš

neztotožňují, stejně jako s tvrzením, že zaměstnavatelé dávají přednost mužům. Domnívají se však, že při dosažení určitého věku jsou zaměstnanci pro zaměstnavatele neperspektivní.

2.4.2.8 Ostrava

Šetření v Ostravě se zúčastnilo 56 žen. Výrazně převažují ženy **rezignujícího typu** (45 % oproti průměru 31 %). Žen pasivního typu je v tomto regionu nejméně ze všech sledovaných okresů (jen 23 %). Respondentky jsou přesvědčeny, že zaměstnavatelé mají **zájem pouze o mladé pracovníky**. Nejsou spokojeny s činností ÚP a tvrdí, že od zprostředkovatelů dostávají nabídky na zaměstnání, které jsou většinou již obsazené. Myslí si, že bez známých se práce najít nedá, a většinou už ani nevěří, že je možné práci najít.

2.4.2.9 Přerov

V Přerově bylo shromážděno 30 dotazníků. Struktura cílové skupiny v tomto regionu se jen nepatrně odlišuje od struktury celého výběrového souboru. Převažují ženy rezignujícího (39 %) a pasivního typu (32 %). Respondentky jsou spokojeny s činností ÚP, mají pocit, že zprostředkovatelé na ÚP dělají všechno pro to, aby nezaměstnaným našli práci. Avšak ženy dále uvádějí, že tyto **nabídky na zaměstnání jsou většinou již obsazené**. Spoléhají při hledání práce na své známé, myslí si, že výběrová řízení jsou předem rozhodnutá. Převládá názor, že zaměstnavatelé nemají zájem o dlouhodobě nezaměstnané pracovníky. Ženy nedůvěřují svému regionu a nevěří, že je možné najít práci.

2.4.2.10 Prostějov

V Prostějově se šetření zúčastnilo 57 nezaměstnaných žen. Ze všech sledovaných oblastí je právě v tomto okresu **nejvíce žen rezignujícího typu** (47 % oproti průměru 31 %). Zastoupení ostatních typů žen v tomto regionu přibližně odpovídá struktuře celého výběrového souboru. Respondentky se domnívají, že zaměstnavatelé mají **zájem pouze o mladé pracovníky**, a jsou přesvědčeny o tom, že zaměstnavatelé dávají **přednost spíše mužům**. **Nejsou spokojeny s činností ÚP**, spoléhají na své známé, domnívají se, že výběrová řízení jsou jen formální, pracovníci jsou vybráni předem. Mnohé z dotazovaných žen již rezignovaly a **nevěří, že je možné najít práci**.

III. Analýza požadavků a problémů zaměstnávání cílové skupiny z pohledu zaměstnavatelů

3.1 Úvod

Primárním cílem navázání kontaktu se zaměstnavateli bylo vytvoření **databáze zaměstnavatelů** vhodných a motivovaných pro realizaci krátkodobého pracovního umístění žen starších 45 let v rámci kurzů. V rámci kontaktování byl navíc zjišťován i **postoj zaměstnavatelů** k zaměstnávání žen z cílové skupiny. Jejich názor mohl sloužit jako zpětná vazba a prostředek porovnání s názory nezaměstnaných žen.

3.2 Metodologie

Tato část studie je založena na **telefonickém šetření**. Výběr metody souvisí se snazší dosažitelností respondenta jednak z důvodu pracovní vytíženosti kontaktní osoby, jednak z důvodu rychlejší identifikace vhodné společnosti. Jako **kontaktní osoba** byl u firem s obratem nad 20 mil.Kč zpravidla definován zástupce personálního oddělení, u firem do 20 mil.Kč majitel či ředitel společnosti. K **výběru adres** pro dotazování bylo využito databáze adres společnosti Albertina. Adresy byly segmentovány podle velikosti obratu společnosti : nad 20 mil.Kč, 5 – 20 mil. Kč a do 5 mil.Kč a rovněž podle regionů (Frýdek-Místek, Olomouc, Šumperk, Jeseník). Výběr regionů odpovídal potřebám hlavního řešitele projektu společnosti ŠMR, která se rozhodla realizovat vzdělávací kursy ve spolupráci s Úřady práce ve výše uvedených regionech.

Respondenti byli **dotazováni** na zkušenost s obdobnými projekty, jejich postoj k cílové skupině a zájem o krátkodobé pracovní umístění žen z cílové skupiny (včetně důvodů případného odmítnutí). Celkem bylo v rámci telefonického dotazování shromážděno **179 dotazníků**. Struktura výběrového souboru neodráží strukturu základního souboru vzhledem k tomu, že primárním cílem kontaktování společností bylo nalezení daného minimálního počtu společností, které projeví zájem účastnit se projektu. Zájmům výzkumu tak byla nadřazena nutnost vygenerování databáze pro oslovení potenciálních zaměstnavatelů, kteří by nabídli ženám možnost krátkodobého pracovního umístění. Výsledky analýzy požadavků a problémů zaměstnávání cílové skupiny z pohledu zaměstnavatelů tak nejsou zcela statisticky korektní, ale přesto poskytují cenné informace pro zpřesnění obsahu školící části projektu.

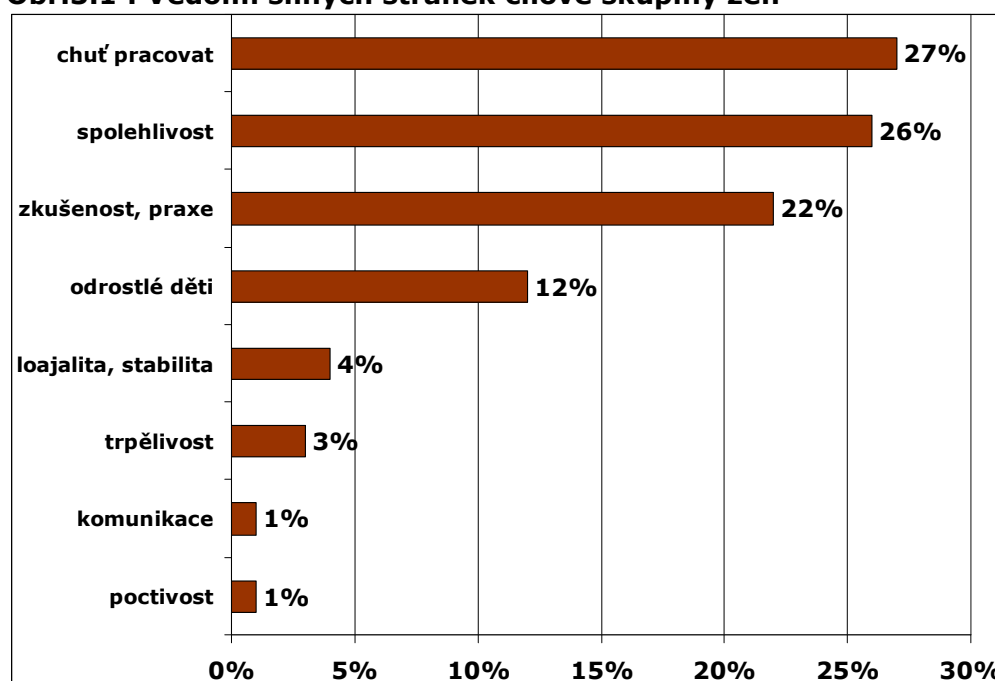
Po převzetí dotazníků byla provedena jejich věcná kontrola a údaje z dotazníků byly vloženy do PC. Zároveň muselo být provedeno **nakódování** šesti otevřených otázek tak, aby mohly být statisticky vyhodnoceny. Rovněž bylo nutné provést kategorizaci hodnot u jedné otázky (potenciální počet přijatých žen na krátkodobé pracovní umístění). Pro statistické zpracování byl využit statistický software **SPSS+ Base**. Pro vyhodnocení výsledků byly použity následující **analýzy** : analýza četností a středních hodnot a třídění druhého stupně prostřednictvím kontingenčních tabulek (podle zájmu o krátkodobé pracovní umístění žen).

3.3 Analýza výsledků

3.3.1 Vědomí silných stránek cílové skupiny žen

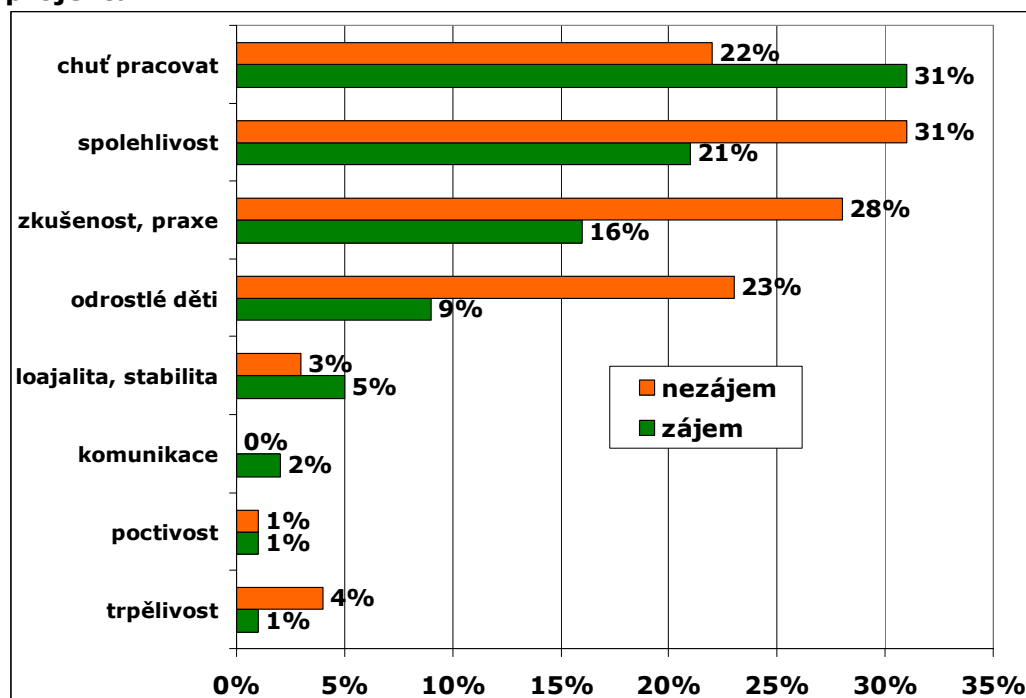
Zaměstnavatelé hodnotili, co by dokázali využít u dlouhodobě nezaměstnaných z cílové skupiny žen, jinak řečeno, co považují za **hlavní přednosti** žen, které by dokázali využít při jejich zaměstnávání. Jako nejvýznamnější přednosti respondenti vnímají **chuť pracovat a spolehlivost** (viz obr.3.1). Další přednosti souvisí s věkem žen (zkušenost, praxe, odrostlé děti). Vzniká tady tedy rozpor mezi deklarovanou preferencí žen vyššího věku zaměstnavateli a osobní zkušeností nezaměstnaných žen s odmítáním těchto žen zaměstnavateli z důvodu jejich vyššího věku.

Obr.3.1 : Vědomí silných stránek cílové skupiny žen



Vědomí silných stránek se výrazně liší podle zájmu zaměstnavatelů zúčastnit se projektu krátkodobého umístění žen (viz obr.3.2). Ti **zaměstnavatelé**, kteří **projevili zájem** účastnit se projektu, mnohem výrazněji zdůrazňovali u dlouhodobě nezaměstnaných chuť pracovat. Naopak **zaměstnavatelé**, kteří účast v projektu **odmítli**, viděli přednost žen ve spolehlivosti, zkušenosti a praxi a v tom, že ženy mají odrostlé děti a mohou se intenzivně věnovat práci.

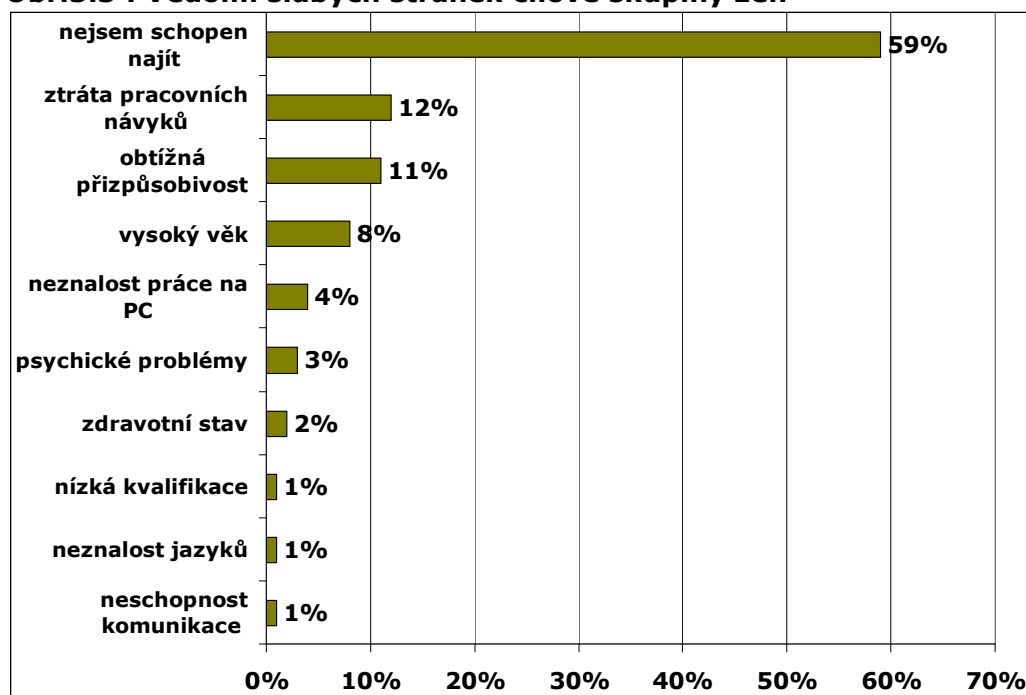
Obr.3.2 : Vědomí silných stránek cílové skupiny žen podle zájmu o účast v projektu



3.3.2 Vědomí slabých stránek cílové skupiny žen

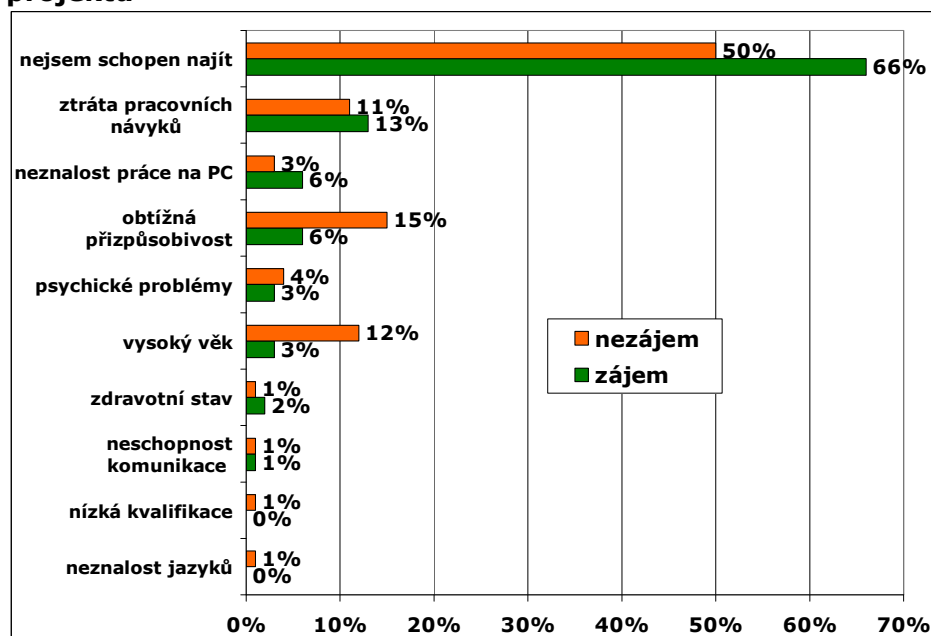
Zaměstnavatelé se rovněž vyjadřovali k tomu, co považují za slabé stránky (nedostatky) dlouhodobě nezaměstnaných žen. Zaměstnavatelé komentovali nedostatky žen velmi diplomaticky a uvedli mnohem méně příkladů než při hodnocení silných stránek (viz obr.3.3). Nedostatky vidí především ve ztrátě pracovních návyků a obtížné přizpůsobivosti.

Obr.3.3 : Vědomí slabých stránek cílové skupiny žen



Dotaz na nedostatky cílové skupiny žen ukázal u společností, které neprojevily zájem o účast v projektu, jejich obavu z vysokého věku uchazeček (viz obr.3.4). Lze konstatovat, že latentní vnímání věku žen se projevilo u těchto společností i při hodnocení silných stránek.

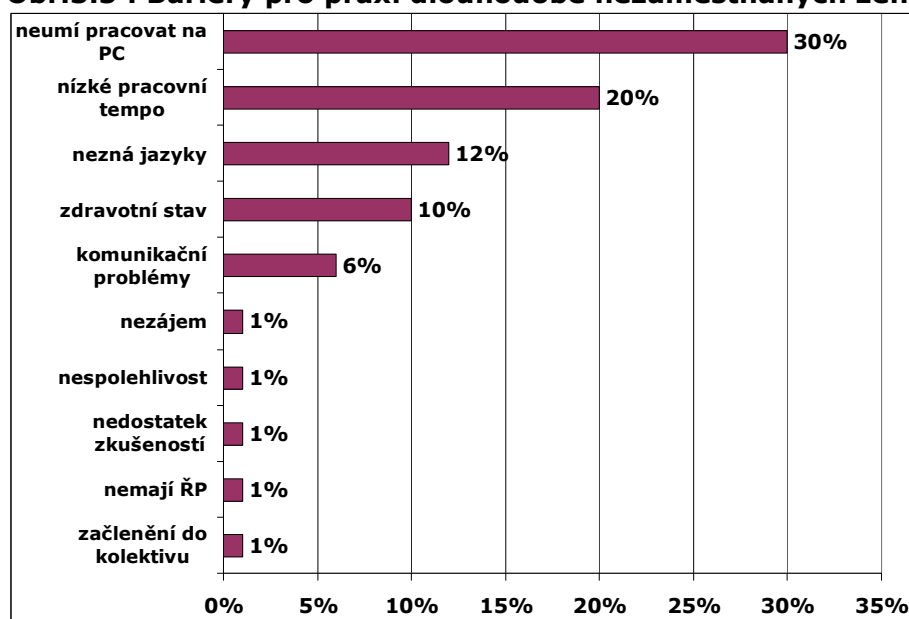
Obr.3.4 : Vědomí slabých stránek cílové skupiny žen podle zájmu o účast v projektu



3.3.3 Bariéry pro praxi dlouhodobě nezaměstnaných žen

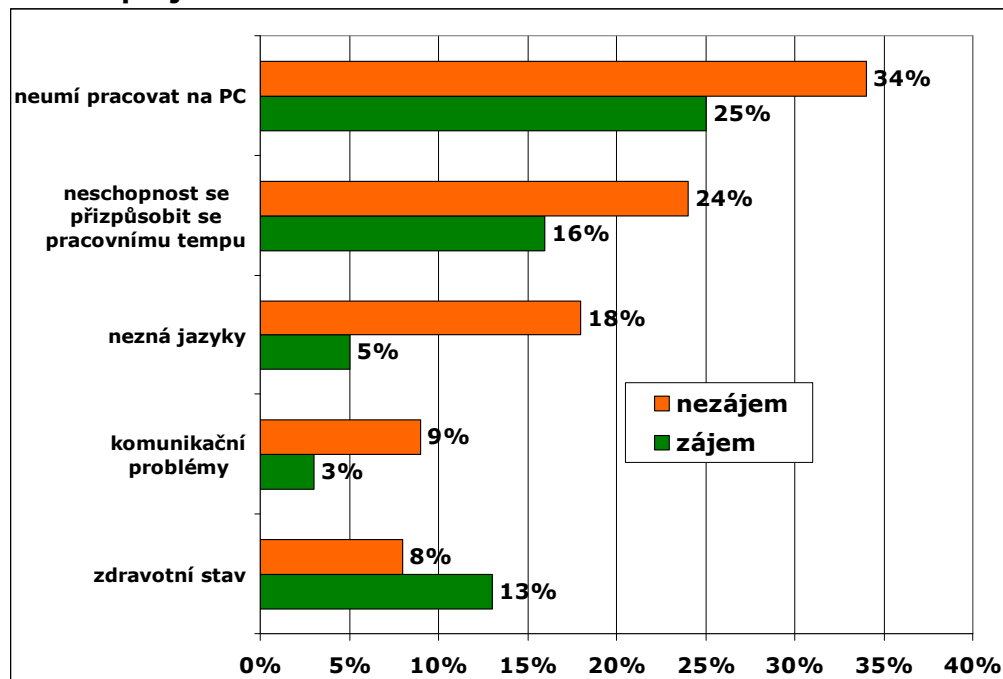
Jako nejzásadnější bariéru pro zaměstnání dlouhodobě nezaměstnaných žen zaměstnavatelé označovali **neznalost práce na PC, nízké pracovní tempo a neznalost jazyků** (viz obr.3.5). Rovněž zmiňovali nepříznivý zdravotní stav, což je hendikep, který si uvědomovaly i nezaměstnané ženy.

Obr.3.5 : Bariéry pro praxi dlouhodobě nezaměstnaných žen



Zaměstnavatelé, kteří neměli zájem o účast v projektu, **generovali více bariér** pro zaměstnání dlouhodobě nezaměstnaných žen (viz obr.3.6). Vzhledem k tomu, že není zcela etické uvádět nepříznivý zdravotní stav, snažili se odůvodnit bariéry relativně racionálními důvody. Vzhledem ke vzdělanostní struktuře nezaměstnaných (podíl duševně pracujících i žen se středoškolským vzděláním a vysokoškolským vzděláním je spíše minoritní) je požadavek na práci na PC a znalost jazyků neadekvátní.

Obr.3.6 : Bariéry pro praxi dlouhodobě nezaměstnaných žen podle zájmu o účast v projektu

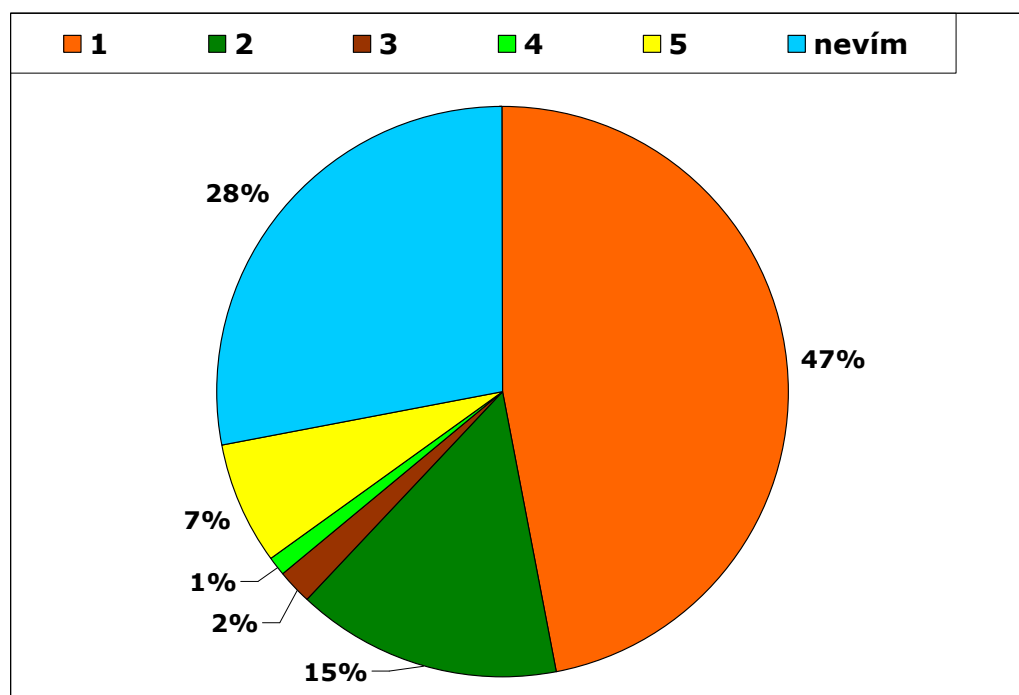


3.3.4 Zájem o účast v projektu

Telefonní operátorky v rámci dotazování **představily** zaměstnavatelům **projekt** následujícím způsobem : „Škola manažerského rozvoje připravila v rámci Operačního programu Rozvoj lidských zdrojů projekt zaměřený na možnost krátkodobého pracovního umístění cílové skupiny žen ve věku nad 45 let. Jednalo by se o praxi v rozsahu 20 pracovních dnů. Ženy před nástupem na praxi projdou školením na rozvoj komunikačních a sociálních dovedností v rozsahu 11 dnů a psychologickou konzultací v rozsahu 6 dnů. Praxe bude pro zaměstnavatele bezplatná (nemusí hradit mzdu) a navíc ŠMR zaměstnance pojistí v rámci projektu.“

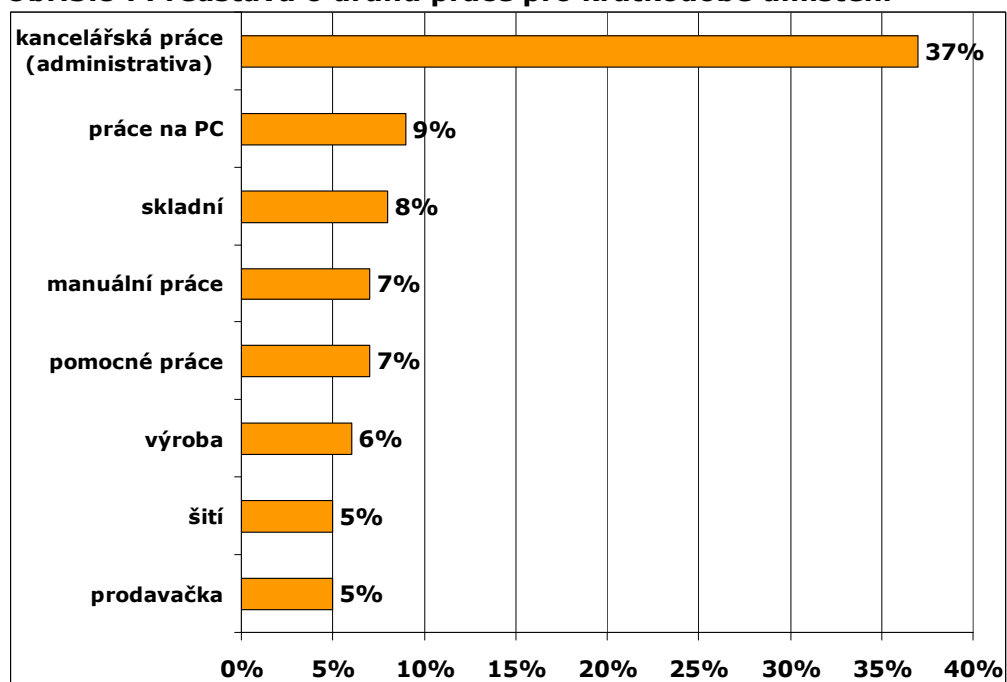
Následně pak telefonní operátorky zjišťovaly **zájem o účast** v tomto projektu. **49 % zaměstnavatelů** se po tomto představení předběžně vyslovilo pro účast v projektu. Struktura počtu potenciálně přijatých uchazeček je prezentována v obr.3.7.

Obr.3.7 : Struktura počtu potenciálně přijatých uchazeček pro účast v projektu



Zaměstnavatelé rovněž zmiňovali druh práce, kterou by uchazečkám nabídli v rámci krátkodobého umístění. Jednoznačně převažuje nabídka **kancelářské práce** (viz obr.3.8). Tento výsledek však nelze ztotožňovat se strukturou nabídky na pracovním trhu. Zaměstnavatelé při nabídce práce zohledňovali délku krátkodobého umístění (měsíc) a bezpečnostní rizika vyplývající ze zaměstnání v provozu, kde je nutná kvalifikace.

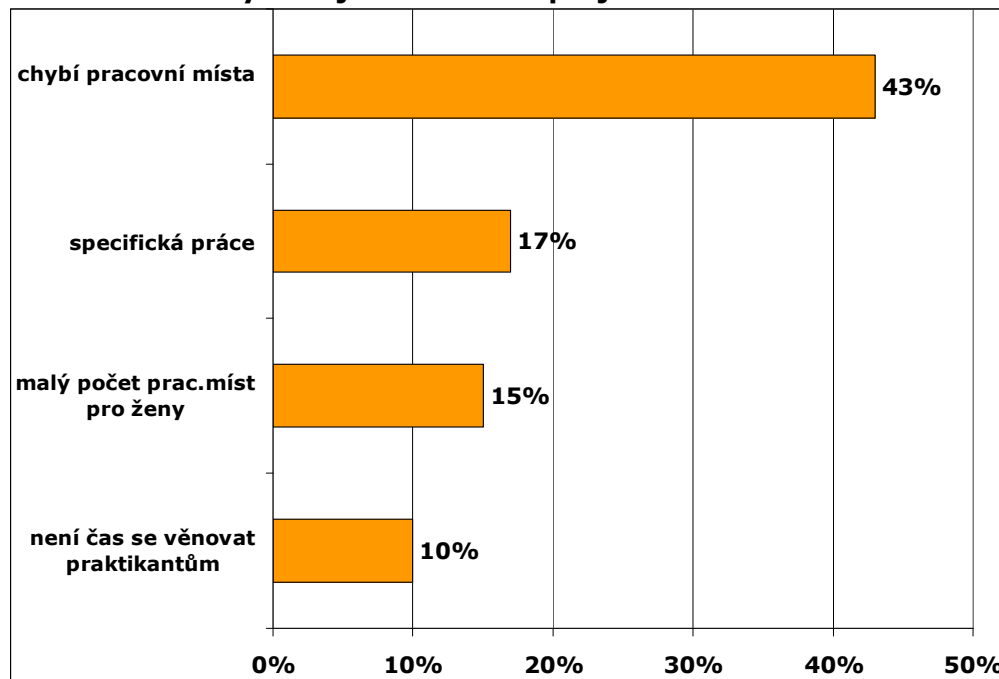
Obr.3.8 : Představa o druhu práce pro krátkodobé umístění



3.3.5 Důvody nezájmu o účast v projektu

Obr.3.9 ukazuje důvody nezájmu o účast v projektu. Zaměstnavatelé především zdůrazňovali **nedostatek pracovních míst**, takže krátkodobé umístění uchazeček negarantuje potenciální možnost zaměstnání.

Obr.3.9 : Důvody nezájmu o účast v projektu



IV. Závěry a doporučení

A. Analýza trhu práce

- **Moravskoslezský a Olomoucký kraj** jsou druhý a třetí nejvíce postižený kraj z hlediska míry nezaměstnanosti (viz tab.1.5)
- **počet uchazečů o zaměstnání** je v Moravskoslezském kraji dokonce nejvyšší v ČR (dosahuje téměř 100.000, což představuje počet obvykle dosahovaný pěti jinými kraji) (viz tab.1.5)
- **Moravskoslezský kraj** je rovněž nejvíce postižen dlouhodobou nezaměstnaností
- míra nezaměstnanosti je ve věkové kategorii **žen 50 – 55 let** silně nadprůměrná (viz tab.1.9)
- ženy jsou více postiženy **dlouhodobou nezaměstnaností** než muži, jejich podíl na celkovém počtu uchazečů v kategorii „nad 6 měsíců“ a „nad 12 měsíců“ přesahuje 55 %

B. Analýza postojů a problémů cílové skupiny na trhu práce

- ženy **neztrácejí víru v možnost získání** zaměstnání, 40 % žen velmi či spíše nesouhlasí s tvrzením „Už nevěřím, že je možné sehnat práci“, nedůvěra v možnost získání zaměstnání roste s věkem a logicky s délkou nezaměstnanosti
- ženy se však domnívají, že jejich **zásadním hendikepem je věk**, téměř 75 % žen se přiklání k názoru „Při dosažení určitého věku jsou zaměstnanci pro zaměstnavatele neperspektivní“, tyto názory jsou akcelerovány s vyšším věkem a rostoucím vzděláním
- **preferenci mužů** při zaměstnávání ženy nepocítují tak intenzivně jako v případě věkově mladších kategorií
- ženy z cílové skupiny se domnívají, že jejich pozice na trhu práce se rovněž oslabuje s **postupující délkou nezaměstnanosti**
- ženy výrazně **zpochybňují etiku výběrových řízení**, neboť téměř 70 % respondentek se přiklání k názoru, že „Výběrová řízení na pracovní místa jsou formální, neboť zaměstnavatelé mají zaměstnance vybrané předem“
- ženy z cílové skupiny se domnívají, že příčina jejich nezaměstnanosti tkví především v **neznalosti cizího jazyka a v nepříznivém zdravotním stavu**
- **známí a přátelé**, na které spoléhá až 90 % žen, z toho 74 % opakovaně, jsou vnímáni jako nejvýznamnější opora při hledání zaměstnání, respondentky jim důvěřují více než zprostředkovatelům na Úřadech práce, druhým nejvýznamnějším zdrojem jsou **tisková média** (deník, inzertní periodika)
- ženy byly klasifikovány do **čtyř skupin : optimistické, podezřívavé, pasivní a rezignující** na základě jejich postojů k průběhu hledání zaměstnání, míra optimismu souvisí se vzděláním, nejvyšší podíl optimistických žen je v kategorii se základním vzděláním

C. Analýza požadavků a problémů zaměstnávání cílové skupiny z pohledu zaměstnavatelů

- zaměstnavatelé jako nejdůležitější přednosti u nezaměstnaných žen vnímají **chuť pracovat a spolehlivost** (viz obr.3.1), naopak nedostatky vidí především ve ztrátě pracovních návyků a obtížné přizpůsobivosti (viz obr.3.3)
- jako nejzákladnější bariéru pro zaměstnání dlouhodobě nezaměstnaných žen zaměstnavatelé označovali **neznalost práce na PC, nízké pracovní tempo a neznalost jazyků** (viz obr.3.5)
- 49 % zaměstnavatelů se předběžně vyslovilo pro **účast v projektu krátkodobého pracovního umístění** žen z cílové skupiny
- jednoznačně převažuje ze strany zaměstnavatelů nabídka **kancelářské práce** (viz obr.3.8), která bere v úvahu délku krátkodobého umístění (měsíc) a bezpečnostní rizika vyplývající ze zaměstnání v provozu, kde je nutná kvalifikace
- nezájem o účast v projektu byl zaměstnavateli vysvětlován především **nedostatkem pracovních míst** (viz obr.3.9)

D. Doporučení

- rekvalifikační kurzy pro cílovou skupinu žen by měly být orientovány na **práci na PC a jazykovou výuku**, rovněž na rozvoj **komunikačních dovedností**, které mají ženy tendenci přehlížet a nedoceňovat, ale zaměstnavatelé tyto komunikační bariéry vidí
- k ženám z cílové skupiny je třeba přistupovat **diferencovaně**, neboť existují dvě základní skupiny žen – na straně jedné **ženy se základním vzděláním a vyučené**, na straně druhé ženy se **středoškolským a vysokoškolským vzděláním**, rozdíly podle vzdělání se transformují i do rozdílů podle typu poslední práce (manuální, duševní)
- nezaměstnané ženy se **středoškolským a vysokoškolským vzděláním** je třeba povzbuzovat k optimismu a vysvětlit jim, že ani vysoký věk, ani muži nejsou překážkou pro získání práce, této skupině žen je třeba nabízet **rekvalifikační jazykové kurzy**, informace je ženám možné předávat prostřednictvím **internetu**, neboť jsou jeho pravidelnými uživateli
- u žen se **základním vzděláním či vyučených** je třeba respektovat jejich zdravotní stav a snažit se jim nabízet zaměstnání, které tento zhoršený zdravotní stav bere v úvahu, této skupině žen je třeba nabízet rekvalifikační **kurzy zaměřené na práci s PC**, neboť zde pociťují respondentky největší deficit
- pracovníci na Úřadech práce by měli v kontaktu se zaměstnavateli více obhajovat **výhodu věku** u této cílové skupiny (zralost, zkušenost, praxe, dospělé děti) tak, aby zaměstnavatelé vyšší věk automaticky nespojovali se zhoršeným zdravotním stavem
- v regionech **Nového Jičína, Opavy, Olomouce a Jeseníku** pociťují respondentky citlivěji **odlehlé bydliště** jako důvod nezaměstnanosti, je třeba hledat ve spolupráci se samosprávou, jak tento problém řešit